

KUUSAMON SEURAKUNNAN YMPÄRISTÖOHJELMA 2022 – 2024





Sisällys

LUKIJALLE.....	3
1 KIRKON YMPÄRISTÖDIPLOMI.....	4
2 YMPÄRISTÖDIPLOMIN TEOLOGIAA.....	5
3 YMPÄRISTÖDIPLOMIN HAKUPROSESSI	6
4 TOIMINTA JA TALOUS.....	7
5 YMPÄRISTÖKASVATUS.....	9
6 JÄTEHUOLTO.....	14
7 RUOKA JA KEITTIÖT.....	15
8 ENERGIA JA RAKENTAMINEN	17
9 SIIVOUS.....	18
10 TOIMISTOTYÖ.....	19
11 HAUTAUSMAAT JA VIHERALUEET	20
12 LEIRI- JA KURSSIKESKUKSET	24
13 METSÄT	25
14 LIIKENNE.....	28
LIITTEET	

LUKIJALLE

Tämä on Kuusamon seurakunnan ympäristökatselmus ja ohjelma, raportti, jolla kartoitamme kaikkien toimintojemme ympäristövaikutuksia. Ohjeena on, että ympäristökatselmus seuraa ympäristökäsikirjan numerointia. Kirkon ympäristödiplomi on kirkkohallituksen myöntämä todistus seurakunnalle, joka on sitoutunut kehittämään toimintaansa ympäristön kannalta jatkuvasti paremmaksi.

Ympäristökatselmuksen pohjalta ympäristödiplomia valmisteleva työryhmä tekee suunnitelman parannustoimenpiteistä eli ympäristöohjelman. Kirkkoneuvosto hyväksyy ympäristöohjelman ja siinä olevat ympäristötavoitteet otetaan osaksi seurakunnan toiminta- ja taloussuunnitelmaa.

Ympäristökatselmuksen avulla seurakunta tunnistaa oman toimintansa ympäristövaikutukset, asettaa tavoitteet ympäristöhaittojen vähentämiseksi sekä organisoii tehtävät ja seurakunnan tavoitteiden saavuttamiseksi.

1 KIRKON YMPÄRISTÖDIPLOMI

Lainsäädäntö edellyttää ympäristövaikutusten huomioon ottamista niin rakentamisessa, kiinteistön hoidossa, jätehuollossa kuin metsänhoidossakin. Siksi seurakunnille on laadittu oma ympäristöjärjestelmä, kirkon ympäristödiplomi.

Kirkon ympäristödiplomi on vapaaehtoinen järjestelmä, jonka avulla seurakunta voi parantaa ympäristöasioiden hoidon tasoa. Siinä seurakunnan johto, henkilöstä ja seurakuntalaiset haluavat olla esimerkillinen suhteessa luontoon ja ympäristöön. Kirkon ympäristödiplomi sitoo ympäristöasiat osaksi seurakunnan normaalia hallintoa ja toimintaa.

Diplomin saa seurakunta, joka ottaa käyttöön kirkon toimintoja varten laaditun ympäristöjärjestelmän. Kirkon ympäristödiplomin myöntää Kirkkohallitus. Se on todistus seurakunnalle, joka sitoutuu kehittämään toimintaansa ympäristön kannalta jatkuvasti paremmaksi. Ympäristödiplomi on määräaikainen, se on voimassa myöntämivuoden loppuun ja neljä seuraavaa kalenterivuotta. Uusittaessa diplomi on voimassa viisi lisävuotta.

Ympäristödiplomin avulla seurakunta tunnistaa oman toimintansa ympäristövaikutukset, asettaa tavoitteet ympäristöhaittojen vähentämiseksi sekä organisoivat tehtävät ja seurannan tavoitteiden saavuttamiseksi.

2 YMPÄRISTÖDIPLOMIN TEOLOGIAA

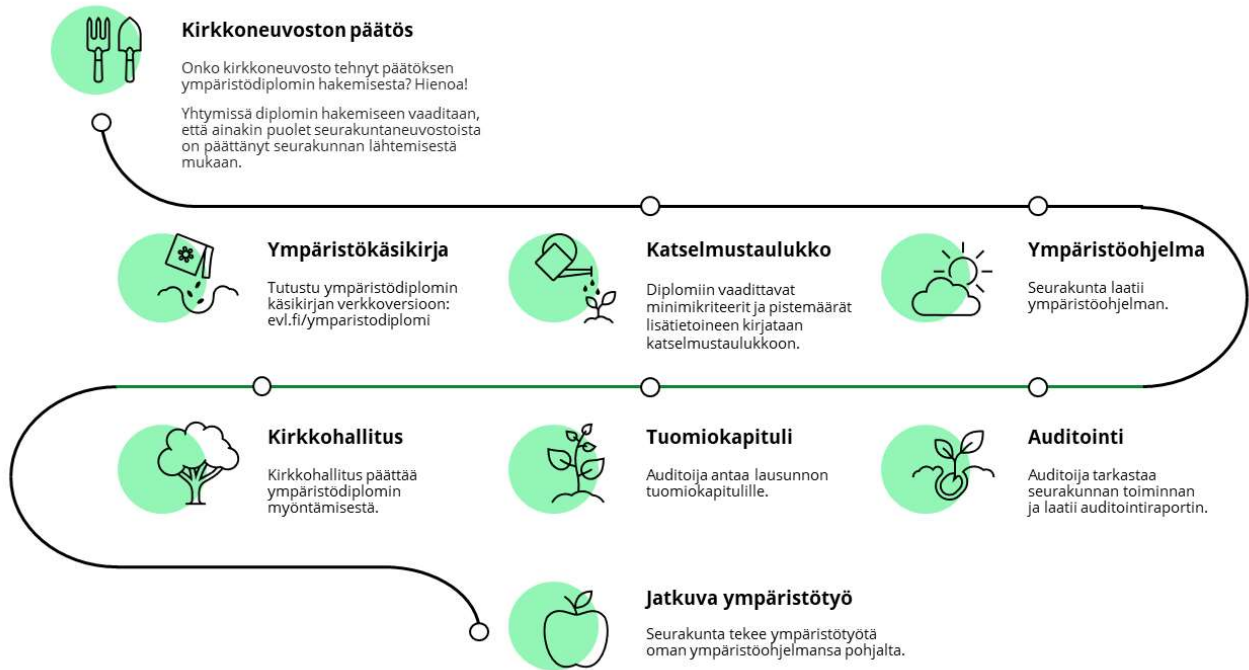
Jumala on läsnä luodussaan Luojana ja Pyhänä Henkenä. Koska luomakunta on pyhän Jumalan läsnäolon paikka, se on pyhä ja kunnioituksen arvoinen. Luomakunnan varjelemisen kehoitus koskee jokaista kristittyä ja seurakuntaa. Ympäristövastuun juuret ovat syvällä kristillisen perinteen maaperässä. Raamattu muistuttaa, että maa on Herran ja ihmisen tehtävä on huolehtia kaikesta luodusta. Luterilainen perinteemme korostaa sitä, miten Jumala lahjoittaa meille kaiken kauniin ympärillämme. Sen ymmärtäminen herättää kiitollisuutta ja saa suhtautumaan Jumalan hyviin lahjoihin kunnioituksella (Ympäristödiplomin käsikirja 2012)

Joudumme toteamaan, kuten Paavali teki aikanaan, ettemme tee sitä hyvää, mitä oikeastaan haluamme.

Päinvastoin teemme aivan liian usein juuri sitä pahaa, jota oikeastaan haluaisimme välttää.

Kirkon tehtävä tässä tilanteessa on muistuttaa ihmisiä yhteisestä vastuustamme Jumalan kuvina ja työtovereina, ja samalla välittää toivoa. Kun tilanne näyttää synkältä ja ihmisten ponnistelut tuntuvat liian tehottomilta, on syytä palauttaa mieliin luottamus Jumalan rajoittamattomiin mahdollisuuksiin. Evankeliumi osoittaa, että voimme vapautua toivottomuudesta ja menneisyyden taakoista. Jumala antaa meille mahdollisuuden luopua itsekkyydestä ja lyhytnäköisyydestä. Tähän mielen- ja elämänmuutokseen tarvitsemme Jumalan apua ja armoa, mutta myös käytännöllisiä esimerkkejä ja esikuvia, jotta pääsisimme sanoista tekoihin. (Björn Vikström, ympäristökäsikirja mahdollisuuksien avaajana)

3 YMPÄRISTÖDIPLOMIN HAKUPROSESSI



Kuusamon seurakunnassa ympäristökatselmuksen tekeminen aloitettiin jo v. 2005, jolloin seurakunta palkkasi tehtävään projektityöntekijän. Auditointi jäi kuitenkin tekemättä. Työtä jatkettiin 2018. Seurakunnan johto on sitoutunut ympäristödiplomin hankintaan jo vuonna 2005. Uudelle kirkkovaltuustolle on jaettu kirkon ympäristödiplomin käsikirja.

Työntekijöille ja kirkkovaltuustolle on jaettu tietoa esim. Syksyn 2020 ympäristöpäivistä, joka oli webinaarina kaikkien saatavilla. Työntekijäkokouksissa jaettu tietoa ympäristödiplomista.

4 TOIMINTA JA TALOUS

Seurakuntamme toiminta- ja taloussuunnitelmassa on huomioitu yhtenä painopistealueena ympäristöasiat

Seurakuntaan tehtäviä hankintoja ohjaa laki julkisista hankinnoista (1505/92). Tämän lisäksi Kuusamon seurakunnalla on hankintaohje. Näissä hankintaohjeissa ei mainita ympäristövaikutuksien selvittämistä

Kalusteet ja toimistolaitteet ovat merkittävimmät hankinnat toimistoissa. IT-laitteet hankitaan Rovaniemen tietohallintotoimiston kautta keskitetysti ja siirrytään leasing-laitteisiin. Laitteiden vuokra-aika 36 kk. Vuokra-ajan päättyessä palveluntarjoaja noutaa laitteet pois seurakunnasta ja hoitaa niiden jatkokierrätyksen (esim. myynti eteenpäin). Vähemmän virtaa kuluttavia kannettavia tietokoneita on noin puolet. Kuvaputkinäytöistä on siirrytty vähän virtaa kuluttaviin lcd -näyttöihin.

Seurakunta sijoittaa pitkäjänteisesti. Tavoitteena on varmistaa sijoituskohteen hyvä tuotto ja arvonkehitys pitkällä aikavälillä. Kestävä yritys, joka huomioi ympäristö- ja sosiaaliset näkökulmat sekä hyvään hallintotapaan liittyvät näkökulmat toiminnassaan, on kannattavampi sijoituskohde pitkällä aikavälillä. Tämä johtuu tehokkaammasta riskienhallinnasta ja uusien liiketoiminnallisten mahdollisuuksien tuomasta kilpailuedusta.

Kuusamon seurakunnan sijoitustoiminnassa huomioidaan Kirkon eläkerahaston vastuullisen sijoittamisen ohjeet (v.2014) ja Kirkon omistajapolitiikka (v.2009). Vastuullisen sijoittamisen periaatteiden mukaan seurakunta:

- suosii sijoituskohteinaan vastuullisia yrityksiä
- välttää sijoittamista yrityksiin, jotka eivät noudata hyvää hallintotapaa tai esimerkiksi kansainvälisiä ihmisoikeus- ja työelämsopimuksia
- noudattaa vastuullisuuskriteereitä (ympäristö-, sosiaaliset ja hallintotapa-asiat) kaikissa sijoituspäätöksissä
- pyrkii vaikuttamaan yrityksiin niin, että ne sitoutuvat vastuullisiin toimintatapoihin

Vastuullinen sijoitustoiminta toteutuu käytännössä seuraavasti:

- Vastuullinen sijoittaminen koskee kaikkia sijoituksia ja varainhoitajalta pyydetään lisätietoja vastuullisuusnäkökulmien huomioimisesta aina uusia sijoitustuotteita etsittäessä
- Seurakunta suosii sijoitustoiminnassaan sijoitusrahastoja ja omaisuudenhoitajia, joiden sijoitustoiminnassa otetaan huomioon vastuullisuusnäkökulmia.

Tavoitteiden saavuttamiseksi kirkon kiinteistöjen ilmastopäästöt kartoitetaan kiinteistörekisteri Basiksesta saatavien tietojen avulla. Kirkon omistamien metsien hiilivarasto ja hiilinielu arvioidaan seurakuntien metsävaratietojen perusteella.

Kuusamon seurakunnan sijoitustoiminnassa huomioidaan Kirkon eläkerahaston vastuullisen sijoittamisen ohjeet (v.2014) ja Kirkon omistajapolitiikka (v.2009). Seurakunnan omistamia rahasto-osuuksia hoitaa seurakunnan valitsema yhteistyökumppani LähiTapiola Varainhoito.

Kuusamon seurakunnan myönnettyjen varojen osuus on 1,81 % verotuloista. Summa muodostui Kirkkoneuvoston avustuksista lähetystyöhön 26.000€ ja Kirkon ulkomaanavulle 21.000 € summa on yhteensä 47.000 euroa.

Ympäristömerkityt tuotteet

Siivouksessa käytetään pesuaineita, joissa Pohjoismainen ympäristömerkki eli Joutsenmerkki esim. Teho A 100. Kiilto Sanita, Kiilto 10 Universum, konetiskiaine MD 10+ Green. Keittiön kahvi- ja teehankinnoista osa reilun kaupan tuotteita sekä reilun kaupan ruusuja. Tietokoneet ja näytöt ovat TCO-merkittyjä ja kodinkonehankinnoissa on energiamerkintä otettu huomioon.



4.8 Ympäristöindikaattorit

Käylän rajaseutukeskuksesta ja seurakuntakeskuksesta, Pyhän Ristin kirkosta, vanhasta pappilasta ja Nilon kerhopisteistä sekä Nilon ja ristikankaan huoltorakennuksista on kiinteistökohtaisia huoltotietoja kerätty mm. lämmön, sähkön ja veden kulutuksesta.

Toimenpiteet

Seurakunta tutustuu ja perehtyy Hiilineutraali kirkkoasiakirjaan ja seurakuntaan tilataan asiantuntija Kirkkohallituksesta opastamaan ja ohjeistamaan käytännön toimissa ja etenemisessä. Toimitaan määrätietoisesti sen puolesta, että tavoitteet täyttyvät. Tavoitteena että kaikki työntekijät tutustuvat hiilineutraalikirkko 2030

strategiaan ja tämä kirjataan 2022 toimintasuunnitelmaan. Ympäristödiplomin seuranta toteutetaan toimintakertomuksessa. Tavoitteenamme on, että ympäristöohjelma valmistuu ja hyväksytään. Seurakunnan työntekijät, luottamushenkilöt ja vapaaehtoiset tuntevat ympäristöohjelman sisällön ja sitoutuvat sen tavoitteiden toteuttamiseen. Ympäristödiplomi tulee tunnetuksi seurakuntalaisten keskuudessa.

5 YMPÄRISTÖKASVATUS

Ympäristökasvatusta toteutetaan eri työmuodoissa ja se on kirjoitettu auki seurakunnan ympäristökatselmuksessa.

Seurakuntamme strategia: Avaran armon alla

Missio: Kuusamon seurakunnassa eletään kolmiyhteiseen Jumalaan luottaen, Kristuksen armoon turvautuen, välittäen ja kantaen vastuuta lähimmäisistä sekä koko luomakunnasta.

Arvot:

Usko - luotamme kolmiyhteiseen Jumalaan

Toivo - turvaudumme Kristuksen armoon

Rakkaus - välitämme ja kannamme vastuuta lähimmäisestämme sekä luomakunnasta

Visio: Seurakuntalaisuudella on tärkeä merkitys ihmisten elämän arjessa ja juhlassa. Kuusamon seurakunnassa koemme turvaa, läheisyyttä, hyväksytyksi tulemistä ja yhteisöllisyyttä. Strategiset suuntaviivat: mitä polkuja lähdemme?

1. Kohtaaminen koskettaa

Jokainen ihminen on tärkeä. Kuljemme rinnalla elämän eri tilanteissa, jaamme ihmisyyden kysymyksiä yhdessä ja autamme heikoimmassa asemassa olevia.

2. Jumalalla on asiaa

Järjestämme yhteisöllistä, osallisuuteen innostavaa ja monipuolista jumalanpalveluselämää. Evankeliumin sanoma ja kutsu leviävät nykyaikaisten kanavien kautta. Tuemme hengellistä elämää kaikissa elämänvaiheissa.

3. Rakkaudesta luomakuntaan

Tunnustamme luonnon ainutlaatuisuuden ja edistämme kestävän kehityksen ja kohtuullisen elämäntavan periaatteita. Kokoonnumme Jumalan avaran taivaan alla.

4. Innostava yhteisö

Rohkaisemme toisiamme löytämään mielekkään tavan käyttää lahjojamme kotiseurakunnassa ja osana Kristuksen maailmanlaajaa kirkkoa. Luomme uusia mahdollisuuksia vapaaehtoisten toimimiselle. Hakeudumme yhteistyöhön ja verkostoidumme muiden toimijoiden kanssa ja olemme vieraanvaraisia myös muualta tuleville.

Muuttuvat rakenteet

Seuraamme ajan ilmiöitä ja reagoimme muutoksiin vastuullisesti. Huomioimme toiminnassa taloudelliset näkymät. Arvioimme seurakunnan toimitilojen ja kiinteistöjen tarpeellisuutta ja toimivuutta. Turvaamme henkilöstön riittävän määrän ja huolehdimme työhyvinvoinnista.

”Toivon, että Kuusamon seurakunta olisi nykyaikainen, yhteiskunnallinen ja ihmisläheinen seurakunta”. Näin vastasi isoskoulutuksessa mukana oleva nuori kysymykseen: millaisena haluat nähdä Kuusamon seurakunnan tulevaisuudessa?

Tulevaisuus on läsnä tämän päivän lapsissa ja nuorissa. Yhdessä heidän kanssaan kuljemme kohti tulevaa Jumalaan luottaen ja toinen toistamme rohkaisten.

Ympäristöasiat sisältyvät seurakunnan jumalanpalveluselämään.

Seurakunnassa järjestetään vuosittain luonto- ja maakirkkoja sekä luontohartauksia yhdessä eri puolella Kuusamoa. Niiden aiheena on jokin luontoon liittyvä teema. Hartauselämässä hyödynnetään paikkakunnan erityistä luontoa. Vuosittain toteutetaan luomakunnan sunnuntai, jolloin erityisesti jumalanpalveluksessa esillä on Jumalan luomistyö maailmassa.

Ympäristöasiat eri työmuodoissa

Varhaiskasvatuksen osa-alueita ovat päiväkerho-, perhekerho- ja pyhäkoulutyö. Pyhäkoulu pidetään kaupungin ja yksityisten päiväkodeissa, esikouluissa ja iltapäiväkerhoissa. Kerhot kokoontuvat Nilon ja keskustan alueiden kerhotiloissa. Kesällä on parkkikerhoja. Kerhoissa hiljennetään yhdessä pyhäkouluhetkeen, ulkoillaan, lauletaan, leikitään ja askarrellaan.

Kerhoissa on käytetty luonnonmateriaaleja askartelussa esim. kiviä, käpyjä, lehtiä lisäksi on käytetty jonkin verran WC-paperihylsyjä sekä haettu kaupasta jättemateriaalia esim. pahvilaatikoita. On tehty retkiä lähimetsään ja tutustuttu kasveihin ja eläimiin. Kerhojen toiminta suunnitellaan kuukausittain kirkkovuoden juhlia ja tapahtumia seuraavien teemojen pohjalta. Luonto ja ympäristö on otettu huomioon toiminnassa. Luomisen ja luonnonsuojelun teemoja käsitellään pyhäkoulussa sekä omissa kerhoissa että päiväkodeissa, eskareissa ja iltapäiväkerhoissa. Kerhoissa syntyy jätettä pienet määrät.

Nuorisotyö pitää sisällään varhaisnuoriso-, nuoriso- ja rippikoulutyön sekä partion eli ikävuodet seitsemästä eteenpäin aina nuoriin aikuisiin (18-v.) asti. Toimintaa on seurakunnan eri toimitiloissa. Tarjolla on kerhoja, olohuonetoimintaa yläkouluikäisille ja vanhemmille nuorille, olohuonetoimintaa alakouluikäisille, isostoimintaa, tapahtumia ja leirejä sekä retkiä. Leirejä pidetään eri paikoissa, koska omaa leirikeskusta ei ole. Osa varhaisnuorten

leireistä toteutetaan eräleireinä. Leireihin sisältyy ympäristökasvatusta ja luonnossa liikkumista. Tutustumme jokamiehen oikeuksiin ja velvollisuuksiin sekä opettelemme kierrättämään.

Kierrätys on ollut osa nuorisotyötä jo pitkän aikaa. Nuorisotilassa on omat kierrätysastiat paperille, kartongille/pahville, metallille, lasille, muoville ja paristoille. Askarteluissa käytetään mahdollisuuksien mukaan kierrätys- ja luonnonmateriaaleja.

Tulevana kesänä rippikoululeirit pidetään Posiolla Erämaahotelli Kirikeskuksessa. Rippikoulut ovat vihreitä ripareita eli niissä toteutuu seitsemän vihreiden rippikoulujen kriteeriä. Kirikeskus on saanut Green Keyn sitoutumisestaan henkilöstön ja asiakkaiden ympäristötietoisuuden kasvattamiseen, energian- ja vedenkäytön tehostamiseen ja majoitustoiminnan ympäristörasituksen pienentämiseen. Green Key -ohjelma tukee Kirikeskuksen ympäristötyötä (mm. resurssitehokkuus veden- ja energiankulutusta säästämällä, jätteiden vähentäminen ja kierrätys, lähi-, kasvis- ja luomutuotteiden tarjoaminen, ympäristömerkittyjen pesu- ja puhdistusaineiden sekä paperien käyttö sekä asiakkaiden ekologisen liikkumisen ja luontomatkojen mahdollistaminen). Kirikeskus on mukana myös Sustainable Travel Finland -ohjelmassa. Ohjelman tarkoitus on auttaa suomalaisia matkailuyrittäjiä kehittämään toimintaansa yhä ympäristöystävällisempään suuntaan. Kirikeskuksessa käy säännöllisesti auditoijia varmistamassa, että Kirikeskuksen henkilökunta ottaa ympäristön säästämisen vakavasti.

Rippikouluissa pyritään toimimaan mahdollisimman paljon ulkona ja viettämään ulkona jumalapalveluksia.

Palvelutyö (Diakonia, sairaalasielunhoito ja muu palvelutyö)

Diakoniatyössä kohdataan asiakkaita kotikäynneillä ja vastaanotolla. Ryhmä- ja retkitoimintaa järjestetään vanhuksille, eri vammaisryhmille, mielenterveyskuntoutujille sekä perheille. Retkien järjestämisessä suositetaan luonto- ja lähikohteita ja pyritään mahdollisuuksien mukaan tukemaan paikallisia tai lähialueiden yrittäjiä. Kerhoissa pidetään esillä ympäristöasioita sekä kestävästä kehityksestä. Seurakunnassa toimii lähimmäispalveluryhmä. Diakoniaillat kokoavat yhteen sivukylieni ihmisiä eri puolilla Kuusamoaa.

Diakoniatyö osallistuu kierrätykseen viemällä tarvitseville seurakuntaan lahjoitettuja hyväkuntoisia vaatteita, harrastusvälineitä, huonekaluja ym. tarvetuotteita.

Sairaalasielunhoito

Sairaalasielunhoidon tavoitteena on pitää yhteyttä sairaalaan, hoito- ja hoivayksiköiden sekä avoterveydenhuollon asiakkaisiin, heidän omaisiinsa ja hoitohenkilöstöön. Työ toteutuu osasto- ja kotikäyntien, hartauksien / ehtoollistilaisuuksien, yksilöllisten keskustelujen ja yksityisten ehtoollisten sekä moni ammatillisen kriisityön tarjoaman avun kautta. Hoitoyksiköiden kanssa käydään yhteistyöhön liittyviä neuvotteluja vuosittain.

Muu palvelutyö tarjoaa keskusteluapua parisuhteen, vanhemmuuden ja perheen kysymyksiin (=perheneuvonta) sekä elämäntilanteen muutoksen mukanaan tuomiin kysymyksiin. Vertaisryhmätoimintaa järjestetään sureville.

Palvelutyön toimenpiteet ympäristöasioiden huomioimiseksi

- Ympäristökasvatuksen vuosikello; esim. luonnon kukkien päivä (kesäkuussa), maailman kosteikkopäivä, reilujen kahvitaukojen viikko, joita nostetaan toiminnan kautta esiin
- Diakonian aamupuuroilta tai lounailta jäänyttä ruokaa annetaan tai viedään diakonian asiakkaille, näin minimoidaan hävikkiä. Sämpylöitä ja muita leivonnaisia voidaan tarvittaessa myös pakastaa myöhempää käyttöä varten.
- Johtokunnan kokouksien kutsut lähetetään sähköisesti ja kokouksessa jaetaan vain asialista; kopioidaan molemmin puolin paperia.
- Polkupyörän käyttö lähikotikäynneillä tai käynti kävellen. Asiointi- ja kotikäyntimatkojen järjevä suunnittelu ja yhdistely mahdollisuuksien mukaan
- Diakonian ruoka-avun tuotteet lähiruokaa tai kotimaassa tuotettua mahdollisuuksien mukaan.
- Syntymäpäivä- ja muissa juhlissa reilun kaupan ruusut käytössä. Seurakuntatalon läheisyydessä olevien luonnonkasvien ja istutusten hyödyntäminen kevät-, kesä- ja syysajan juhlien ja tapahtumien koristeluissa.
- Pussittomat roskakorit ja kierrätyspaperilaatikat käytössä, kiinnitetään huomiota paperin kohtuulliseen käyttöön.
- Kirkon Ulkomaanavun Toisenlaista Lahjaa pidetään esillä, kun toimitaan erilaisten ryhmien kanssa (Kansainvälinen diakonia)
- Ympäristökasvatus; ympäristöasioiden pitäminen esillä kerhoissa ainakin kerran kaudessa, rippikouluopetuksessa, keskusteluissa asiakkaiden kanssa esimerkiksi ruoka- ja vaatehuoltoon liittyen tai taloudellisten ajomatkojen suunnittelua. Ympäristökasvatustavoitteen kirjaaminen toimintasuunnitelmaan.

Lähetystyö

Kuusamon seurakunta tukee lähetys ja kansainvälistä työtä talousarvion määrärahalta ja vapaaehtoisen kannatuksen mukaisesti lähellä ja kaukana. Kuusamon seurakunnan tukema lähetysjärjestö on Suomen Lähetysseura. Kohteenamme on Tansanian Victoriajärven itäinen hiippakunta ja lisäksi siellä tehtävä lastensuojelutyö. Thaimaassa kielityö Megominaluella. Nimikkolähettimme on Katri Niiranen-Kilasi, joka työskentelee Tansaniassa Makumiran yliopistossa Pita-hankkeen parissa. Ystävyysseurakuntatyö tapahtuu Vienan Karjalan Kalevalassa.

Lähetystyötä tehdään päiväkodeissa, esikoulussa, kouluissa, rippikoulussa ja yhteistyössä muiden työmuotojen ja järjestöjen kanssa. Lähetyspiiri kokoontuu joka toinen maanantai seurakuntatalolla tai jonkun kotona. Nuttu/askartelukerho kokoontuu joka toinen maanantai seurakuntatalolla. Kerholaiset tekevät paikallisille vauvoille

myssyn sekä teemme tapeteista kierrätyskasseja, joita papit vievät kastetilaisuudessa perheille. Käytämme nuttukerhossa lankoja, joita myös seurakuntalaiset ja järjestöt lahjoittavat.

Toimintaa kesäisin: luontohartaudet ja suvilaulu-tilaisuudet yhteistyössä paikallisten muusikoiden kanssa. Luontohartaudet pidämme eri luontokohteissa kunnioittaen paikallista luontoa ja paikallisten yrittäjien lähiruokia tarjoilussa.

Lähetystyö järjestää kevät- ja syyspäivän Tasaustempauksia sekä myyjäisiä ja lähetyslounaita 3-4 kertaa vuodessa. Lounailla käytämme lähiruokaa, jota saamme lahjoituksena sekä tuemme paikallisia yrityksiä ostamalla lähiruokaa heiltä. Lisäksi on järjestetty lähettien vierailuja, konserttavierailuja ja kahvituksia. Naapuriseurakuntien kanssa teemme matkoja lähetysjuhlille yhteiskuljetuksin sekä vierailemme puolin ja toisin seurakuntiemme tilaisuuksissa. Lasten toimintapäivät Venäjän Vienan Karjalan Kalevalassa toteutetaan kesäisin heinäkuussa.

Lähetystyö osallistuu kierrätykseen järjestämällä kirpputorin muutaman kerran vuodessa ja lahjoittamalla paikallisille huonekaluja, vaatteita, lakanoita, villasukkia sekä viemällä tarve-esineitä ja hyväkuntoisia vaatteita myös Vienan Karjalaan Kalevalaan lastenkoteihin ja vanhuksille. Lähetystyö/vapaaehtoistyö tekee yhteistyötä kaupungin, paikallisten yhdistysten ja järjestöjen kanssa järjestämällä yhteistyönä tilaisuuksia, koulutuksia ja tapaamisia.

Seurakuntamme jumalanpalveluselämä jalkautuu monipuolisesti luontoon, jossa pidetään jumalanpalveluksia/maa- ja luontokirkkoja ja hartauksia.

Hiljaisuudelle rauhoitetut paikat

Pappilan pihapiirissä kerran vuodessa hiljaisuuden polku. Ympärivuotisesti hiljaisen pohdiskelun rukoushelmi ympyrä. Seurakuntatalon pihapiiriä ollaan uudistamassa ja tavoitteena on rakentaa alueelle hartauselämään sopiva paikka, jossa luonto ja maisema-arvot olisi erityisesti huomioituna.

Verkostoyhteistyö

Kuusamon seurakunnan vapaaehtoistyö on verkostoitunut ja perustanut Valikkoryhmä Koillismaan.

Valikkoryhmä on vapaaehtoistoiminnanorganisaattoreiden yhteistyö- ja kehittämisryhmä,

joka on osa valtakunnallista Kansalaisareenan Valikkoverkostoa.

Valikko ryhmään kuuluu Kuusamon kaupunki, Koillisen kumppanuus- hanke, Kumppanustalo nuotta,

MII-perhepesä, Eläkeliitto, Koillismaan Seudun muisti ry, Koillismaan omaishoitajat ja läheiset ry,

Valikkoryhmä on avoin ja vapaamuotoinen verkosto ilman mitään

yhdistysrakenteita ja byrokratiaa.

Ryhmä suunnittelee itse juuri sopivaa toimintaa omalle alueelleen Kansalaisareenan avulla ja tuella.

Ympäristökasvatuksessa on otettu käyttöön välillisen vaikuttamisen menetelmät

Seurakuntalaisille tarjotaan tietoiskuja ympäristöasioista esim. hautausmaiden haravointitalkoiden yhteydessä.

Toimenpiteet

Laaditaan seurakunnalle tarkempi ympäristökasvatussuunnitelma, jossa määritellään tarkemmin, miten ympäristöasiat toteutuvat seurakunnan jumalanpalveluselämässä vuoden kierrossa.

6 JÄTEHUOLTO

Kuusamolainen Jätehuolto Ari Haataja hoitaa seurakuntatalon ja kerrostalon yhteisen upotetun 5000 l Molok sekajäteastian, josta kertyi vuonna 2020 jätettä 35 m³ (v.2019 40 m³), sekä seurakuntatalon lajittelupisteen lasi, metalli ja muovi jätteen tyhjennyksen kaatopaikalle. Hautausmaiden jäteastioiden tyhjennyksen hoitaa Jätehuolto Ari Haataja. Seurakuntakeskuksen jätekatoksessa on kaksi paperinkeräysastiaa ja yksi pahvinkeräys kolli jotka tyhjentää Jätehuolto Haataja. Kuusamon energia ja vesiosuuskunta vastaa jätevesien vastaanottamisesta ja puhdistamisesta Kuusamon keskustan ja Rukan alueelta.

Kaatopaikkajätteen määrää ei ole seurattu. Vuoden 2019 tilinpäätöksessä jätehuoltoon kului yhteensä 7.084 €. Suurimmat kustannukset syntyivät keskustan ja Käylän hautausmaiden 4.329 €, kiinteistötoimi yht. 2.754 €, josta seurakuntatalon osuus 1.071 € jätteiden kuljetuksista. Kaupungin jätehuoltomääräyksissä suositellaan keräämään paperi, mikäli kiinteistöllä on vähintään viisi huoneistoa. Muut hyötyjätteet pahvi, metalli, lasi ja puujäte tulee viedä aluekeräyspisteisiin. Toimistopaperin keruu on järjestetty.

Ongelmajätteitä kertyy lähinnä hautausmaan ja muun viheralueiden hoidossa käytettävistä laitteista. Kertyvät ongelma jätteet ovat moottoriöljyt, vanhat siivousaineet sekä kiinteistöistä lamput. Ongelmajätteet säilytetään lukitussa varastossa. Kiinteistöhenkilökunta hoitaa ongelmajätteiden väliaikaisen varastoinnin ja kuljetuksen kaatopaikalle.

Hautakymnttilä- ja kukkalaitejätteen määrän vähentämiseen on ryhdytty. Hautakymnttilöistä erotellaan metallikannet ja lasiset hautakymnttilät omiin kierrätysastioihin.

Hyötyjätteiden vapaaehtoinen keräysLähetystyö järjestää hautatoimen kanssa keväisin toukokuussa hautausmaa talkoot. Talkoissa seurakuntalaiset siivoavat ja haravoivat hautausmaat talkoilla, hautausmaan työntekijöiden johdolla.

Lähetystyö kierrättää ottamalla vastaan hyväkuntoisia kalusteita, vaatteita, erilaista tavaraa lahjoittamalla tuotteita eteenpäin ja pitää kirpputoria lähetystapahtumien yhteydessä ja vie myös niitä Vienan Karjalan Kalevalaan. Diakoniatyö ottaa vastaan myös vaatteita ja esim. harrastusvälineitä mm lapsille ja välittää tuotteita eteenpäin niitä tarvitseville.

Vanhan hautausmaan varaston läheisyyteen on tehty läjitysalue, johon puutarhajäte kerätään kesäisin ja kuljetetaan pois. Nilon hautausmaalla puutarhajäte kerätään suoraan vaihtolavaan, jolla se kuljetetaan pois. Ristikankaan hautausmaalla on oma läjitysalue.

Hautausmailla on sekajäteastioiden lisäksi maatuvalle jätteelle omat astiat, sekä lasin ja metallin keräysastiat

Toimenpiteet

Laaditaan jätehuoltosuunnitelma, jätteiden vähentämistä varten. Meillä on hyvin tiedossa jätteiden määrä ja siitä aiheutuvat kustannukset. Hankitaan pienien kartonkien kierrätystä varten erillinen astia ja sovitaan tyhjennyksestä.

7 RUOKA JA KEITTIÖT

Seurakunnan suurkeittiötila sijaitsee seurakuntatalossa ja Käylän leirikeskuksessa. Seurakuntatalon suurkeittiö on remontoitu kokonaan nykyajan vaatimuksia vastaavaksi ja niihin hankittiin samalla uusia koneita vuonna 2003. Pakastimet ja jääkaapit ovat vanhoja, mutta hyvin toimivia ja huollettuja.

2 pystypakastinta on hankittu v.2019. Astianpesukone on hankittu v.2017 ja toinen yhdistelmäuuni on hankittu v. 1990 ja toinen on n. 5 vuotta vanha. Iso kahvinkeitin v. 2018. Seurakuntatalon emännällä on alan koulutus (kotitalousteknikko), hygieniapassi ja ympäristöpassi. Ruokasalissa käytetään luonnonvaloa hyväksi. Salin, kahvion ja takahuoneen pöydille emäntä on virkannut kukat, jolloin tuoreiden kukkien määrää on pienennetty. Isossa salissa asiakaspaikkoja 144. Keittiössä on osa valaisimista led- ja osa loisteputkivalaisimia. Valaistusta ja ilmastointia säädellään tarpeen mukaan. Jää- ja pakastinkaappeja pidetään kylmänä tarpeen mukaan.

Käylän kirkon alakerrassa sijaitsevat keittiö ja ruokailutilat. Ruoan valmistaa emäntä, jolla on hygieniapassi sekä tarvittava alan koulutus (restonomi, amk). Ruokasalissa on 60 asiakaspaikkaa. Käylän leirikeskuksen keittiö on valmistuskeittiö. Keittiö on remontoitu vuonna 2010 ja se vastaa laatuvaatimuksiltaan ja varustetasoltaan nykyajan suurtalouskeittiötä. Keittiön laitteisto uusittiin kokonaan remontin yhteydessä. Siellä on hyvät puitteet myös hääjuhlien, muistotilaisuuksien ja kastejuhlien järjestämiseen. Kirkossa kokoontuvat myös koraalikuoro,

eläkeläistenkerho ja siellä pidetään seuroja.

Ympäristömerkittyjä tuotteita valitaan aina kun mahdollista, konetiskiaine ja huuhtelukirkaste sekä teho A 100 ovat ympäristömerkittyjä. Myös avainlipputuotteita on useita käytössä.

Seurakunnan kahvi – ja teehankinnoista osa on Reilun kaupan tuotteita

Seurakunnan joukkoruokailuissa noudatetaan ravitsemussuosituksen tavoitteita, srk-talon ruokalistat suunnitellaan suositusten mukaan. Valmistetaan terveellistä, ravitsevaa, monipuolista ruokaa suosien kasviksia. Ateriat valmistetaan pääosin alusta alkaen keittiössämme.

Peruselintarvikkeista merkittävä osa on lähituotteita. Seurakuntatalon keittiöllä käytetään paikallisista tuotteista tuoretta kalaa (lohi ja muikku), marjoja, poroa ja joskus paikallisesta leipomosta tilataan leipää. Kahvileivät leivomme suurimmaksi osin omassa keittiössä. Oman maakunnan tuotteita ovat perunat ja juurekset. Suosimme kotimaisia ja pohjoisen tuotteita. Hyödynnämme kauden kasviksia. Elintarvikkeista jonkin verran on luomutuotteita. Srk-talolla kasvisruokaa on aina tarjolla, kun sitä joku haluaa. Yleensä ruokailijoissa on kasvisyöjiä. Lämpimät ja kylmät kasvislisäkkeet kuuluvat aterioihin. Kokouskahvitukseen halutaan yhä enenemässä määrin kasvispiirakoita. Reilun kaupan tuotteita käytetään jonkin verran. Reilun kaupan ruusuja käytetään pöytäkoristelussa. Keittiöhenkilökunnalla on ympäristöpassi, Srk-tal: Emäntä suorittanut ympäristöpassin 8.5.2020.

Olemme saaneet ruokahävikit vähiin hyvällä suunnittelulla ja oikeilla annoskoolla. Jos ruokaa jää yli, henkilökunta ostaa loput. Perusvarastot pidetään sopivat pieninä, jolloin tuotteiden vanhenemista ei pääse tapahtumaan. Lajittelemme lasin, metallin ja muovin. Kiinteistönhoitaja kuljettaa ne keräilypisteisiin. Tavarantoimitus kerran viikossa. Isoihin tapahtumiin tilataan tavarat isommissa pakkauksissa tukkuliikkeen kautta. Ympäristöasiat kiinnostavat työyhteisössämme, joten niistä keskustellaan ja niitä kehitetään jatkuvasti.

Salin pöytäliinoja korjataan päämäärällä niitä uudestaan, jolloin uusia ei tarvitse hankkia niin usein. Virkatut kukat vähentävät ostokukien tarvetta. Kesällä hyödynnämme oman puutarhan kukkia.

Kertakäyttöastioita käytetään vain poikkeustilanteissa (esim. kirkossa pystykahveissa).

Peruspesut tehdään kerran vuodessa. Käytetään mikrokuitupyyhkeitä ja siten on saatu pesuainetarpeet pienemmään. Pesuainevalikoimaa on supistettu. Desinfiivaa pesuainetta käytetään vain harvoin.

Kovaa rasvaa on vaihdettu öljyihin ja kasvisrasvoihin. Suolan käyttöä vähennetty ja yrttien käyttöä lisätty.

Käytetään sesonkituotteita.

Kierrätetään kahvipussit, lasipurkit ja muovirasiat uusiokäyttöön.

Toimenpiteet

Perehdytään reilun kaupan tuotteiden tarjontaan sekä eri merkkien taustaan. Otetaan tietoisesti reilun kaupan tuotteet osaksi seurakunnan käyttämiä tuotevalikoimaa. Aloitetaan yksittäisistä tilaisuuksista, joissa voidaan myös informoida tilaisuuteen osallistujia asiasta.

8 ENERGIA JA RAKENTAMINEN

Rakentamisen ja maankäytön suunnittelussa noudatetaan rakennuslain, metsälain, luonnossuojelulain ja muiden lakien ympäristösäädöksiä.

Kuusamon seurakunnan rakennusten ja kiinteistöjen käyttöä ohjaavat Kirkkolain 14 luvun pykälät 1 – 7.

Kuusamon seurakunnalla on käytössään kiinteistöhallintajärjestelmä Basic, johon on kirjattu kaikki seurakunnan kiinteistöt.

Seurakunta huolehtii kulttuuriperintöomaisuuden hoidosta. Kuusamon seurakunta on suorittanut Kirkolliskokouksen edellyttämän kattavan kirkollisten esineistön inventoinnin ammattilaisen tekemänä 2020. Inventoidut esineet kirjattiin arvoesine rekisteri Basikseen. Osa kirkollisista arvoesineistä on Porkkatörmän museotilassa säilytyksessä /esillä. Pyhän Ristin kirkon remontin yhteydessä v. 2011 kirkolliset arvoesineet puhdistettiin konservaattoreiden toimesta. Kulttuurihistorialliset haudat ja muistomerkit hoidetaan seurakunnan toimesta

Toimenpiteet

Seurakunta kartoittaa ja laskee yhteistyössä konsulttien kanssa kiinteistöjen hiilijalanjäljen ja laatii tiekartan päästöjen vähentämiseksi kestäväällä tavalla. Kiinteistöjen kestävään ylläpitoon panostetaan suunnitelmallisesti mm. laatimalla seurakunnalle kiinteistöstrategian sekä viemällä kiinteistöjen tiedot Basiksen huoltokirjaan (vaati sopimusta ao. huoltokirjaan). Osa kiinteistöjen energiasäästöistä on jo tiedossa, jos/kun Kirkkovaltuusto päättää purkaa Käylän Rajaseutukeskuksessa sijaitsevan ja käytöstäpoistetun leirikeskuksen / majoitusrakennuksen. Majoitusrakennuksen purkamisen jälkeen maalämpö riittää lämmittämään kirkkorakennuksen eikä sähköistä lisälämmitystä tarvita. Seurakunnalla on olemassa ns Vanha Pappila, joka on sisäilmaongelmien vuoksi poissa käytöstä. Vanhan pappilan kohtalosta pitää päättää vuonna 2023. Vanha Pappila on ensimmäinen sodan jälkeen rakennettu rakennus. Vanha Pappila on merkitty paikallisesti arvokkaaksi (Pohjois-Pohjanmaan rakennettu kulttuuriympäristö 2015) MAAKUNNALLISESTI JA VALTAKUNNALLISESTI (RKY 2009) ARVOKKAAT ALUEET SEKÄ NIIDEN SISÄLTÄMÄT KOHTEET.

9 SIIVOUS

Siivoustyö seurakunnassa on mitoitettu vuosina 2009-2010. Mitoituksen johdosta siivousvälineet, koneet ja aineet on myös uudistettu vastaamaan tätä aikaa. Seurakunnan keskustan kohteissa siivoustyö tehdään laadittujen ohjeiden mukaan ja siivouksessa työskentelee pääsääntöisesti koulutetut henkilöt.

Käylän leirikeskukseen siivouksesta huolehtii emäntä. Majoitustilat siivotaan aina leirin jälkeen ja leirien aikana suoritetaan välisiivouksia. Kirkko siivotaan aina käytön jälkeen. Peruspesut tehdään kerran vuodessa. Pesuaineet tilataan yhteistilauksena seurakuntatalon kanssa. Pyritään suosimaan luontoystävällisiä pesuaineita sekä suuria pakkauskokoja. Siivousainevarasto on lukittu. Siivouksessa käytetään mikrokuituliinoja ja puhdistusaineet annostellaan ohjeiden mukaisesti. Vanhentuneet siivousaineet käsitellään ongelmajätteenä ja viedään keräyspisteeseen.

Hankinnoissa on yhtenä kriteerinä tuotteiden ympäristöystävällisyys, ympäristöystävällisyys huomioidaan hankintoja tehdessä.

Henkilökunnan koulutuksessa on otettu ympäristöasiat huomioon, henkilökuntaa on koulutettu mm. vedettömään siivoukseen. Siivousliinat nihkeytetään pyykinpesukoneessa tai käsin tarvittaessa. Puhdistusaineet annostellaan pullossa olevien annostelijoiden ansiosta täsmällisesti. Oikea aine oikein annosteltuna oikeassa paikassa säästää työtä, pintoja ja on parasta arkista ympäristönsuojelua.

Siivousaineet ovat ympäristöystävällisiä ja käytetään ympäristömerkittyjä tuotteita. Haitalliset aineet on poistettu käytöstä ja vaihdettu ympäristöystävällisiin. Desinfiivia aineita on vähennetty minimiin ja niitä käytetään vain eritetahroiin. Säännöllisellä siivouksella voidaan vähentää voimakkaiden aineiden käyttöä. Valitaan käyttöön miedoin mahdollinen aine.

Siivouksessa käytetään ympäristöä säästäviä tuotteita. Käytössä on mikrokuituliinat, mopit ym. ajanmukaiset työvälineet, jolloin siivous on sekä kevyempää, että tarvitsee vähemmän vettä ja puhdistusaineita. Kertakäyttöisiä tuotteita ei myöskään käytetä.

Siivousmitoituksessa huomioitiin tilojen käyttöaste ja siivous on järjestetty sen mukaan. Harvemmin käytettyjä tiloja siivotaan harvemmin. Seurakunnan työntekijät myös itse tyhjentävät omat keräyspaperiroskiksensa. Toimistojen roska-astioissa ei käytetä roskapusseja. Roskapusseja ei aina vaihdeta, jos siihen ei ole tarvetta, näin säästämme pusseissa.

10 TOIMISTOTYÖ

Varsinaisessa toimistotyössä olevat tilat sijaitsevat seurakuntakeskuksessa: kirkkoherranvirasto, taloustoimisto ja hautaus-toimisto. Toimistotyössä pyritään säästämään energiaa kiinnittämällä huomiota työskentelytapoihin ja toimistolaitteisiin. Tietokoneissa on virransäästöasetukset ja menevät käyttämättöminä lepotilaan. Tietokoneet ja oheislaitteet sammutetaan töistä lähdetessä.

Energiatehokkuutta on parannettu muuttamalla käyttötapoja. Tietokoneissa on virransäästöasetukset ja menevät käyttämättöminä lepotilaan. Tietokoneet ja oheislaitteet sammutetaan töistä lähdetessä.

Hankintoja tehtäessä ja valmistajia kilpailuttaessa tuotteiden yhtenä valintakriteerinä ovat ympäristöominaisuudet.

Kalusteet ja toimistolaitteet ovat merkittävimmät hankinnat toimistoissa. IT-laitteet hankitaan Rovaniemen tietohallintotoimiston kautta keskitetysti ja siirrytään leasing-laitteisiin. Laitteiden vuokra-aika 36 kk. Vuokra-ajan päättyessä palveluntarjoaja noutaa laitteet pois seurakunnasta ja hoitaa niiden jatkokierrätyksen (esim. myynti eteenpäin). Vähemmän virtaa kuluttavia kannettavia tietokoneita on noin puolet. Kuvaputkinäytöistä on siirrytty vähän virtaa kuluttaviin lcd -näyttöihin.

Toimistolaitteita hankittaessa kiinnitetään huomiota energiatehokkaisiin laitteisiin sekä kaksipuolisesti tulostaviin kopiokoneisiin ja tulostimiin.

Seurakunnan käytössä olevat kirjekuoret ovat uusiopaperia. Toimistotyössä pyritään vähentämään paperinkulutusta. Sähköistä viestintää on tehostettu: käytössä on sähköposti ja Katrina – ajanvarausjärjestelmä, joihin on sitouduttu. Olemme ottamassa käyttöön Katrina -työaika suunnittelua. Tiedotteita ja ohjeistuksia lähetetään sähköpostilla. Ylimääräisiä tulosteita käytetään muistilappuina sekä kerhojen askartelussa. Paperitulosteiden ja kalvojen määrää on vähennetty käyttämällä videotykkiä ja dokumenttikameraa kokouksissa ja muissa tilaisuuksissa.

Kopiohuoneessa on keräysastiat paperille, tuhottaville asiakirjoille ja käärepapereille. Kiinteistöjenhoitaja tyhjentää paperikeräysastian, tietoturva-astian tyhjentää pyynnöstä Kuusamon Jätehuolto ja toimittaa sen edelleen tuhottavaksi. Siivoaja tyhjentää pahvi- ja käärepaperiastian. Kirkkoherranvirastossa ja kirjastossa on paperisilppurit, jotka siivoaja tyhjentää paperinkeräykseen.

Käytettyjä kansioita, välilehtiä ja muovitaskuja kierrätetään. Muovisia päällyskansia ja kierresidontamateriaaleja käytetään erittäin vähän. Värikasetit kierrätetään atk-tarvikeliikkeeseen.

11 HAUTAUSMAAT JA VIHERALUEET

Hautausmaiden toimintaa säädellään mm. hautaustoimilaissa, kirkkolaissa, terveydensuojelulaissa ja –asetuksessa. Lisäksi hautausmailla rakentamisessa otetaan huomioon maankäytön- ja rakennuslain säädöksiä sekä tarvitaan usein myös rakennus-, toimenpide- tai maisematyölupia tai eri viranomaistahojen lausuntoja. Hautausmaiden ja viheralueiden hoidolla on suoria ympäristövaikutuksia.

Kuusamon seurakunnalla on 5 hautausmaata, jotka ovat kaikki hautauskäytössä. Kolme isointa hautausmaata sijaitsee Kuusamon keskustan alueella 5 km säteellä ja kaksi hautausmaata on Käylässä.

Vanha hautausmaa

Vanha hautausmaa sijaitsee Pyhän Ristin kirkon takana Kitronintien varressa. Hautausmaa 3 hehtaaria ja se on otettu käyttöön vuonna 1694 ja hautapaikkoja on 3 490. Hautauksia oli vuonna 2019 48 kpl, 41 arkku- ja 7 urnahautausta. Hautausmaalla on enimmäkseen mänty- ja kuusipuita, mutta sinne tänne on istutettu lehtipuita. Aumakompostin vieressä sijaitsee huoltorakennus, jossa on kylmä varasto, työkone- ja välinevarasto ja muuta säilytys tilaa. Vanhan hautausmaan varastorakennuksen taakse on tehty läjitysalue.

Uusi ruumishuone rakennettiin kirkon läheisyyteen 2001. Kylmäsäilytystiloilla ei ole uusimistarvetta. Viimeisimmäksi hankitut kylmäkaapit on vaihdettu pakastin kaapeiksi (v.2020) ja kylmäkaapit on siirretty terveyskeskukseen.

Sekajäteastiat ovat 600 l kokoisia ja niitä on neljä. Jäteastiat tyhjenetään Jätehuolto Ari Haatajan toimesta.

Vanhalla hautausmaalla sijaitsee muualle haudattujen muistoksi Pieni enkelipatsas, joka löytyy ruumishuoneen ja kellotapulin muistomerkin väliseltä viheralueelta. Kuusamon sankarihautausmaassa Pyhän Ristin kirkon vieressä lepää kaikkiaan 415 sankarivainajaa. Kuusamolaisia kuoli talvisodassa 51, jatkosodassa 362 ja Lapin sodassa kaksi. Sankaripatsas on Mauno Juvosen käsialaa.

Viheralueiden hoitoon palkataan noin 35 työntekijää, joista noin 20 on nuorta kesätyöntekijää (Tutustu ja tienaa malli). Heidän tehtäviinsä kuuluu hoitohautojen hoito, ruohonleikkaus ja yleishoito. Viheralueiden hoitoon käytettyjä kemikaaleja ovat raekalkki, nurmikon y- lannoite. Torjunta- aineita ei käytetä. Kastelussa käytetään vesijohtovettä. Seurakuntatalon ympärille istutettiin 1997–98 monivuotisia perennoja. Myös muille hautausmaille on istutettu monivuotisia pensaita ja kukkia.

Hautahoitosopimuksen mukaisille haudoille ostetaan vuosittain noin 2 560 kukkaa sekä sankarimaalle 530 begoniaa ja 260 hopealehteä.

Tuhkaukset suoritetaan Oulussa ja Kajaanissa.

Seurakunnalla on viisi päältä ajettavia ruohonleikkuria ja 6 työnnettävää ruohonleikkuria. Seurakunnan puutarhatraktoreissa käytetään dieseliä. Seurakunnassa käytetty bensiini on 98:sta. Kaksitahtisia koneita ovat moottorisaha, 4 raivaussahaa, 5 lehtipuhallinta. Lumilinko on nelitahtikoneella. Öljyt vaihdetaan 100 työtunnin jälkeen noin kaksi kertaa kesässä. Jäteöljyä kertyy 40 l/kesässä eli 400 litraa kymmenessä vuodessa. Jäteöljysäiliöt tyhjentää Ecokem- yhtiö, asiasta huolehtii kiinteistöhoitaja.

Kiinteistöjen ja hautausmaiden lumityöt hoitaa Ari Haataja Ay. Hautojen koneellisen kaivuun hoitaa seurakunta itse. Seurakunnan alueista on tehty piirustukset, joissa näkyy lumien läjityspaikat. Lumityöt kiinteistöjen edustoilta tekevät kiinteistöhuoltajat. Liukkaiden estoon käytetään hiekoitusmurskettä. Suolaa ei käytetä. Haudansulatus kuluttaa sähköä 4.5 kilowattia ja se kestää 4–5 vuorokautta.

Ongelmajätteitä kertyy lähinnä hautausmaan ja muun viheralueiden hoidossa käytettävistä laitteista. Kertyvät ongelma jätteet ovat moottoriöljyt, sekä kiinteistöistä lamput. Ongelmajätteet säilytetään lukitussa varastossa. Kiinteistöhenkilökunta hoitaa ongelmajätteiden väliaikaisen varastoinnin ja kuljetuksen kaatopaikalle

Nilon hautausmaa

Nilon hautausmaa on 5 hehtaaria ja se sijaitsee Kitkantien varressa n. 2 km päässä Pyhän Ristin kirkosta. Hautausmaa on vihitty käyttöön 21.3.1891. Hautausmaata on laajennettu vuonna 1973 ja hautapaikkoja on yhteensä 7.230. Hautauksia oli vuonna 2019 64 kpl, joista 54 arkku- ja 10 uurnahautausta. Hautausmaalla on enimmäkseen mänty- ja kuusipuita, sekä lehtipuita. Kynttiläpaikalle voi syyttää kynttilän muualle haudattujen muistoksi. Nilolla on v. 2009–2010 valmistunut huoltorakennus, jossa on nykyaikaiset sosiaalitulat sekä keittiö. yleisö wc ja kaksi varastoa. Sekajäteastioita on 8 kpl ja ne ovat 600 l kokoisia. Jäteastiat tyhjentää Jätehuolto Ari Haataja.

Ristikankaan hautausmaa

Ristikankaan hautausmaa on 27 hehtaaria ja se sijaitsee Vuotungin tien varressa 5 kilometriä keskustasta. Hautausmaa on vihitty käyttöön 15.9.1991. Hautauksia oli v. 2019 71 kpl, joista 55 arkku- ja 16 uurnahautaus. Hautausmaa on suhteellisen nuori ja siellä on vielä paljon tilaa. Hautausmaalla on enimmäkseen mänty- ja kuusipuita, sekä lehtipuita. Siellä on myös huoltorakennus, jossa on työntekijöiden sosiaalitulat, keittiö, huolto- ja varastohalli sekä toimistohuone. Lämpötila pidetään alhaisessa lämpöasteessa, kun tiloja ei käytetä. Uurna ja ortodoksi alueet ovat erillään muusta. Uurnia haudataan vanhoihin arkkuhautoihin ja muistolehtoon. Ristikankaan hautausmaalla on 8 jäteastiaa ja ne ovat 600l kokoisia. Jäteastiat tyhjetään Jätehuolto Ari Haataja. Kastelussa käytetään vesijohtovettä.

Käylän vanha hautausmaa

Käylän vanha hautausmaa sijaitsee Käylän kirkon takana. Hautausmaa on otettu käyttöön vuonna 1962. Hautausmaa on hoidettua kuusimetsää ja mäntykangasta. Hautausmaahan haudataan vain varatuille paikoille. Uutta hautausaluetta ei tehdä koska maaperä on kivikkoista ja kallio on paikoin pinnassa. Pääkäytävä on hiekkapintainen. Vanha ruumishuone on muutettu varastoksi, joka on sähköistetty. Hautausmaalla on kaksi 200 l jäteastiaa sekä kaksi puistovalaisinta, valaisinosassa 80w monimetallilamput. Vesi tulee vesijohtoverkostosta. Ruoho leikataan päältä ajettavalla sekä työnnettävällä leikkurilla. Öljyn vaihto leikkuriin kerran kesässä. Lannoitteena typpilannoite ja murukalkki. Hautojen koneellisen kaivun tekee Pasi Rontti Ay ja lumityöt Käylä Village/Tuure Mustonen.

Saukkoniemen hautausmaa

Saukkoniemen hautausmaa sijaitsee Käylässä Kitkajoen varrella, kahden kilometrin päässä Käylän kirkosta itään. Hautausmaa on metsähautausmaa, joka on otettu käyttöön vuonna 1976 ja hautapaikkoja on 2 200. Hautausmaa on hoidettua mäntykangasta. Tervarososta kärsineet puut on poistettu. Kalliokartoitus on tehty 2004 syksyllä. Osaan hautausmaasta ei voi haudata polveilevan kallion vuoksi. Hautausmaalla on neljä 600 l jäteastiaa. Hautojen koneellisen kaivun suorittaa Pasi Rontti Ay ja lumityöt tekee Käylä Village/Tuure Mustonen. Vuosittain maalle on noin viisi hautaus. Hautauksia vuonna 2019 hautauksia Käylän hautausmailla oli yhteensä 4 kpl sekä yksi uurnahautaus.

Kasteluvesi pumpataan käsin Kitkajoesta. Kompostijäte on laitettu sekajätteeseen. Hautausmaalla on 180cm korkea uusi aita, joka pitää porot poissa. Pääkäytävillä on puistovalaisimet varustettuina hehkulamppuin. Hautausmaan

jätettä ei ole seurattu. Jäte on pääsääntöisesti hautakenttilöitä ja kompostijätettä, jota ei kuitenkaan tule kovin suuria määriä. Jäteöljy viedään Kuusamon kaatopaikalle asianmukaiseen keräyspisteeseen.

Hautausmaiden kesätyöntekijöille pidetään koneiden käyttökoulutus työhön perehdytyksen yhteydessä. Hautausmailla on kaikille työkoneille vihkot, joilla seurataan polttoaineen kulutusta, käyttötunteja ja huoltotoimenpiteitä.

Perennahoito on tarjolla hoitohaudoille. Vuonna 2020 oli hoidossa yhteensä 38 kpl. Hautausmaan kulttuurihistoriallisten arvojen inventointi on aloitettu.

Hautausmaiden reuna-alueet on jätetty luonnonmukaisiksi, sekä Nilon hautausmaalla on neljä lohkoa metsäpinnalla. Ristikankaalla hautausmaata rakennetaan tarpeen mukaan lisää, muuten alue on luonnontilassa.

Seurakunnan hautausmaille ja viheralueille istutettavat puut, pensaat ja perennat ovat kotimaisia, paikalliselta puutarhailta hankittuja. Tästä esim. seurakuntatalon ympäristön perennanäytemaat, jotka hankittiin yhteistyössä Kuusamon kaupungin kanssa.

Kasvinsuojeluaineita käytetään pääasiassa vain begoniahärmän torjuntaan. Rikkakasvit hävitetään pääasiassa mekaanisesti kitkemällä tai lanaamalla

Uusilla kylvetyillä nurmialueilla käytetään sadettimia tai kastellaan kannuilla vasta tarpeen mukaan. Kylvöjä pyritään välttämään kuivan kauden aikaan. Kuivilla ja puiden lähellä olevilla hoitohaudoilla käytetään Biolanin kukkapesiä. Kukkapenkit muotoillaan niin, että kasteluvesi pysyy kukkaistutuksessa. Saukkoniemen hautausmaalla kasteluvesi pumpataan käsin Kitkajoesta.

Pyritään hankkimaan mahdollisimman vähäpäästöisiä koneita ja laitteita. Kaikki työnnettävät ja päältäajettavat ruohonleikkurit, sekä Avantit ovat nelitahtisia.

Lajistokartoitukset ei ole tehty.

Hautausmailla ja viheralueilla käytetään kuivuutta kestävää nurmikkosiemeneseosta.

Työkoneet huolletaan pääasiassa Ristikankaan huoltohallissa.

Hautausmailla on sekajäteastioiden lisäksi maatuvalle jätteelle omat astiat.

Hautausmaiden ulkovalaistukset on ajastettu (sammuutettuna klo 22.00–06.00 välisen ajan) ja lisäksi hämäräkytkimien takana.

Toimenpiteet

Hautausmaiden hoitosuunnitelman laatiminen tulevan Kirkkohallituksen mallin mukaisesti. Hautojen päättyvien hallinta-aikojen kuuluttaminen vuosittain. Käyttösuunnitelmien laatiminen.

12 LEIRI- JA KURSSIKESKUKSET

Käylän rajaseutukeskus

Käylän rajaseutukeskus sijaitsee Käylän keskustassa, rajaseutukirkon vieressä. Karhunkierroksen eri paikoille on matkaa 9–13 kilometriä. Kitkajoessa olevat Käylän kosket sijaitsevat parin sadan metrin päässä. Rajaseutukeskus ei ole pohjavesialueella eikä lähistöllä ole mitään suojelukohteita.

Kuusamon seurakunnalla on maata rajaseutukeskuksen ympäristössä 9 ha, josta metsäpinta-alaa on 4,7 ha. Kirkon ympärillä olevaa aluetta on pidetty hyvässä kunnossa ja sen puusto on vanhaa hoidettua petäjikköä. Kirkon läheisyydessä sijaitsee Käylän vanha hautausmaa.

Pihaympäristöön on laitettu linnunpönttöjä sekä rannalle on tehty uuttuja, vesilintujen pönttöjä. Rajaseutukeskuksella on nuotiopaikat majoitusrakennuksen vieressä ja rannassa sekä laavu joka sijaitsee kitkajoen rannan tuntumassa. Rajaseutukeskuksen alueella on vanhoja sodanaikaisia pesäkkeitä.

Majoitusrakennus on valmistunut 1958 henkilökunnan asunnoiksi. Leirikeskuksen majoituskäyttöön se on otettu 1978. Majoituspaikkoja on 33 hengelle. Majoitusrakennuksessa on sähkökiukaalla varustettu sauna, kahdeksan majoitushuonetta, toimisto/keittiöhuone sekä takahuone. Takkaa lämmitetään jonkin verran. Tilat pidetään käyttämättömänä +15 asteessa. Kaikki rakennukset lämmitetään maalämmöllä. Rajaseutukeskuksessa on neljä 600 litran sekä kaksi 200 litran jäteastia. Roska-astiat tyhjentää Koillismaan työkone Oy. Pahvi, lasi- ja metallijäte lajitellaan ja viedään itse keräyspisteeseen. Lamput, paristot, vanhentuneet pesuaineet ja muu ongelmajäte viedään ongelmajätteiden keräyspisteeseen. Pihajäte kompostoidaan ja osa menee sekajätteeseen. Kiinteistökohtaisia huoltotietoja on kerätty mm. lämmön, sähkön ja veden kulutuksesta.

Rivitalo on rakennettu 1978 ja siinä on kolme huoneistoa. Huoneistot on vuokrattu yksityisille asuinkäyttöön. Rivitalo lämmitetään öljyllä ja öljysäiliö tarkastetaan säännöllisin väliajoin. Öljyä kuluu vuodessa noin 8000 litraa. Rakennukset kuuluvat vesi- ja viemäri verkostoon.

Piha-alueen tarkemmat lumityöt tekee seurakuntamestari.

Käylän rajaseutukirkko

Pohjois-Kuusamon rajaseutukirkko sijaitsi alunperin Paanajärvellä. Paanajärven kirkko oli vaatimaton hirsirakennus joka jäi sotien jalkoihin, ja lopulta rauhan tultua Neuvostoliiton puolelle 1945. Pohjois-Kuusamo tarvitsi paikan uudelle rajaseutukirkolle. Sen paikaksi valittiin Käylän kylä. Kirkon on suunnitellut arkkitehti Olavi Vahtera. Kotamainen mäntykirkko vihittiin käyttöön 14. joulukuuta 1958. Kirkossa on 150 istumapaikkaa ja se on peruskorjattu vuonna 1986.

Kirkon uusi sisäänkäynti sekä uudet eteis- ja saniteettitilat valmistuivat vuonna 2009. Remontin yhteydessä asennettiin myös hissi helpottamaan liikuntarajoitteisten kulkemista eri kerrosten välillä. Kirkon lämmönlähteenä toimii maalämpö, joka otettiin käyttöön keväällä 2011.

Kirkon alakerrassa sijaitsevat keittiö ja ruokailutilat. Ruokasalissa on 60 asiakaspaikkaa.

Käylän leirikeskukseen keittiö on valmistuskeittiö. Se on remontoitu vuonna 2010 ja se vastaa laatuvaatimuksiltaan ja varustetasoltaan nykyajan suurtalouskeittiötä. Keittiön laitteisto uusittiin kokonaan remontin yhteydessä. Ruoan valmistaa emäntä, jolla on hygieniapassi sekä tarvittava alan koulutus (restonomi, amk). Kiireisinä aikoina palkataan aputyövoimaa. Ruokasalissa on 60 asiakaspaikkaa. Valmistettavia aterioita ovat lounaat, päivälliset, päiväkahvit, retkievää, ilt- ja aamupalat sekä erilaiset tarjoilut seurakunnallisiin tilaisuuksiin. Ruokaa valmistetaan pääasiallisesti leiriläisille ja koska toiminta on osittain kirkon tiloissa, niin se luo hyvät puitteet myös hääjuhlien, muistotilaisuuksien ja kastejuhlien järjestämiseen. Kirkossa kokoontuvat myös koraalikuoro, eläkeläistenkerho ja siellä pidetään seuroja.

Keittiöllä syntyy eniten pakkausjätettä. Biojätettä syntyy alle 20 kg viikossa. Lasi- ja metallijäte sekä pahvit lajitellaan ja kuljetetaan itse keräyspisteeseen. Pihajäte kompostoidaan ja osa menee sekajätteeseen. Jätteiden kuljetuksen hoitaa Koillismaan työkone. Kirkko on liitetty vesi- ja viemäriverkostoon.

Jätevedet menevät viemäriverkostoon. Luontoarvot pyritään huomioimaan kaikessa toiminnassa. Pihaympäristöön on laitettu linnunpönttöjä sekä rannalle on tehty uuttuja, vesilintujen pönttöjä.

13 METSÄT

Seurakunnalla on mittava maa- ja metsäalue omaisuus. Metsiä hoidetaan Metsänhoitoyhdistyksen laatiman suunnitelman mukaisesti. Metsäsuunnitelma on vuosille 2012 - 2021. Seurakunnan metsäpalstat sijaitsevat Oijusluomalla (351,01 ha) sekä Meskusvaarassa (406,5 ha). Seurakunnalla on osuus myös Kuusamon yhteismetsään. Kuusamon yhteismetsän alueita on suojeltu useaan otteeseen. Osa suojeluista on sisältynyt valtakunnallisiin ohjelmiin, osa alueista on perustettu Kuusamon

yhteismetsän omasta aloitteesta. Suurimmat yhteismetsää koskettaneet suojeluhankkeet ovat olleet vuonna 1987 sovittu Kitkanniemen suojelu (noin 5 800 hehtaaria), vuonna 1996 sovittu soiden- ja rantojensuojelu (noin 1 500 hehtaaria) sekä vuonna 1999 ratkennut Etelä-Kuusamon vanhojen metsien suojelu (noin 13 400 hehtaaria). Kuusamon yhteismetsän alkuperäisestä pinta-alasta on suojeltu aikojen saatossa yhteensä noin 22.800 hehtaaria eli neljännes. Korvauksena alueidensa suojelusta yhteismetsä on saanut valtiolta vaihtomaita noin 15.800 hehtaaria. Suojeltuun alaan voidaan lisätä myös yhteismetsän alueella olevat metsälain mukaiset erityisen tärkeät elinympäristöt, joilla normaalin metsätalouden harjoittaminen on kielletty. Kartoitettujen metsälakikohteiden pinta-ala on noin 10 prosenttia yhteismetsän kokonaispinta-alasta.

Metsälain ympäristönormien noudattaminen

Metsiä hoidetaan metsälain mukaisesti ja lain edellyttämät erityisen tärkeät elinympäristöt on kartoitettu.

Metsälain mukaisesti hoidettuja erilaisia alueita on 45 kpl eli 83 hehtaaria. Muita luonnontilaisia metsäalueita on 95 hehtaaria, mutta ne ei ole metsälain alaisia esim. puroalue Oijusluomalla.

Luonnonsuojelulain noudattaminen

Luonnonsuojelulakien ja ohjelmien mukaiset kohteet on kartoitettu. Alueilta on lohkottu Natura alueet. Tärkeitä elinympäristöjä kartoitettu esim. saari alueita, Peurasuolla on paljon erilaisia kasveja esim. näsiät, tikankontit ja muut erikoiset kasvit. Näitä alueita voidaan jättää talousmetsän ulkopuolelle tai määritellä eri ikäsrakenteiseksi metsäksi. Voidaan harkita myös suojelluksi alueeksi. Erikoisin alue maapohjaltaan on myös Lohijoki. Oijusluomalla saaret vanhoine metsineen, pääkuviot käsitelty, ei kuitenkaan niin erikoista aluetta. Säästöalueet peurasuolla esim. päätehakkuun keskellä notkanne ja todella vanhaa puustoa, ne ovat metsälakikohteita jo ennestään. Lettosuon osalta ennallistaminen, peurasuo peuralehto ei kannattasi lähteä ennallistamaan sillä aiheuttaa ravinnekuorman soille. Ei kannattaisi perata myöskään jatkossa, noin kolmekymmentä vuotta sitten käsitelty.

Metsien sertifiointi

Kuusamon seurakunnan metsät ovat mukana Suomen metsäkeskuksen Pohjois-Pohjanmaan toimialueen metsäsertifiointissa. Sertifioiduissa metsissä käytetään menetelmiä ja toimintatapoja, jotka noudattavat Suomen PEFC-metsäsertifiointijärjestelmän standardien PEFC FI 1001:2009 ja PEFC FI 1002:2009 vaatimuksia.

Suomalaiset kriteerit kohdistuvat muun muassa metsien hoidon suunnitteluun ja toteutukseen, työntekijöiden oikeuksiin, metsänomistajien koulutukseen ja neuvontaan sekä nuorison metsätiedon lisäämiseen. Osa vaatimuksista koskee metsänomistajien toimintaa metsissä, osa koskee alueella toimivien metsätalouden yritysten ja muiden organisaatioiden toimintaa. Erityistä huomiota sertifiointin vaatimuksissa kiinnitetään metsäluonnon monimuotoisuuden kannalta tärkeiden elinympäristöjen ja vesien suojeluun, nuorten metsien hoitoon sekä

luontaiselinkeinojen ja metsätalouden yhteensovittamiseen. Metsiin liittyvän lainsäädännön noudattaminen luo perustan metsäsertifiointissa asetettujen vaatimusten toteutumiselle.

Suomen PEFC- metsäsertifiointijärjestelmä on kansainvälisen PEFC:n (Programme for the Endorsement of Forest Certification Schemes) hyväksymä.

Osallistuva metsäsuunnittelu

Kuusamon seurakunnassa on toteutettu osallistuvaa metsäsuunnittelua. Kirkkovaltuusto ja neuvosto yhdessä ovat tutustuneet seurakunnan metsiin. Seurakunnan Talousjohtaja, Kirkkoherra ja kirkkovaltuuston puheenjohtaja ovat osallistuneet seurakuntien metsäseminaariin Kolilla.

Vastuuhenkilöiden koulutus

Suunnitteilla on metsänhoitoyhdistyksen ja metsähallituksen koulutus seurakunnan työntekijöille, kirkkovaltuustolle ja neuvostolle. Mukaan pyydetään myös lähiseurakuntia.

Soita ja muita luontokohteita omatoimisesti suojeltu ja saaret vapaaehtoisesti suojeltuja.

METSO-ohjelma

Kuusamon seurakunnalle on tehty METSO-kartoitus ja katsottu mitkä alueet voisivat soveltua siihen esim. Saaret, Lehtokorpi Peurasuolta. Kuusamossa on paljon suojeltuja metsiä. Metsähallitus tekee esityksen METSOON soveltuvista seurakunnan alueista.

Perintömetsä

Kuusamossa sijaitsee kaksi perintömetsäaluetta, mutta seurakunnalla ei ole perintömetsää.

Metsien ja soiden ennallistaminen

Kuusamon seurakunnan suoalueet ovat luonnontilaisia suoalueita. Soita ei ole ojitettu, joten ennallistamistakaan ei tarvita.

Kesähakkuiden lopettaminen

Pääosa hakkuista on tehty talvella. Alueilla ei pääse liikkumaan kesällä ollenkaan.

Uhanalaisten lajien inventointi

Torankijärven ranta-alueet kuuluvat Natura-ohjelmaan ja lintujen suojelualueeseen.

Eirakenteinen metsänhoito

Ei ole. Mietitään tulevaa hakkuuta, voidaanko tehdä eri-ikäisrakenteisen mukaisesti 1 kuvio.

Muut toimenpiteet

Hakkuutähteitä ei kerätä, vaan kaikki kannot ja latvukset jätetään metsään, sillä se vaikuttaa monimuotoisuuteen positiivisesti. Virkistyskäyttöä ajatellen metsissä ovat annettu lupa yrttien keräämiseen sekä metsästykseseen on vuokrasopimukset. Metsiä ei ole lannoitettu, joten marjat ja yritit ovat luomua.

14 LIIKENNE

Suurin osa työntekijöistä kulkee autolla ja kesäisin moni kulkee pyörällä töissä. Seurakuntatalo, vanhapappila, kirkko, vanha hautausmaa ja Nilon hautausmaa sijaitsevat lähellä toisiaan Kuusamon keskustassa. Ristikankaan hautausmaa sijaitsee 5 kilometrin päässä keskustasta. Seurakunnan retkillä kuljetaan linja-autolla.

Seurakunnalla ei ole omia ajoneuvoja, vaan työntekijät kulkevat työn sisäiset matkat omilla autoillaan. Polttoainetta ja moottoriöljyä tarvitaan lähinnä ruohonleikkureihin ja muihin viheralueiden hoitoon tarkoitettuihin laitteisiin. Seurakunnassa käytetty bensiini on 95:sta.

Kuusamo on laaja pitäjä ja kulkuyhteydet pitkät, joten kauemmas lähdettäessä auto on välttämätön. Diakoniapuolella kotikäyntejä tehdessä tulee paljon ajokilometrejä. Myös lasten- ja nuorten ohjaajille ja papistolle kertyy paljon autolla tehtäviä työmatkoja. Yhteensä kilometrikorvauksia maksettiin vuonna ???

Seurakuntatalon pihalla on runsaasti parkkipaikkoja. Muilla parkkipaikoilla on riittävästi tilaa ja ne ovat siistejä. Kirkossa ja seurakuntatalossa on liuskoja liikuntaesteisille ja ison salin portaisiin tehtiin remontin yhteydessä hissi. Käylän leirikeskuksesta on parkkitilaa runsaasti ja lämmityspaikkoja riittävästi. Kirkkorakennuksessa on hissi, joka mahdollistaa liikuntarajoitteisten siirtymisen kerroksesta toiseen.

Kimppakyydit ja yhteiskuljetukset

Henkilökunta kulkee yhdellä autolla mahdollisuuksien mukaan esim. toimituksiin Käylän rajaseutukirkkoon tai kirkosta hautausmaalle, jos hautapaikka muulla kuin kirkon hautausmaalla. Kuljemme kimppakyydeillä naapuriseurakuntien kanssa koulutuksiin ja yhteisille lähetysjuhlille sekä retkille.

Kävelyn, pyöräilyn ja julkisen liikenteen edistäminen

Seurakunta on hankkinut polkupyörän työntekijöiden käyttöön.

Toimenpiteet

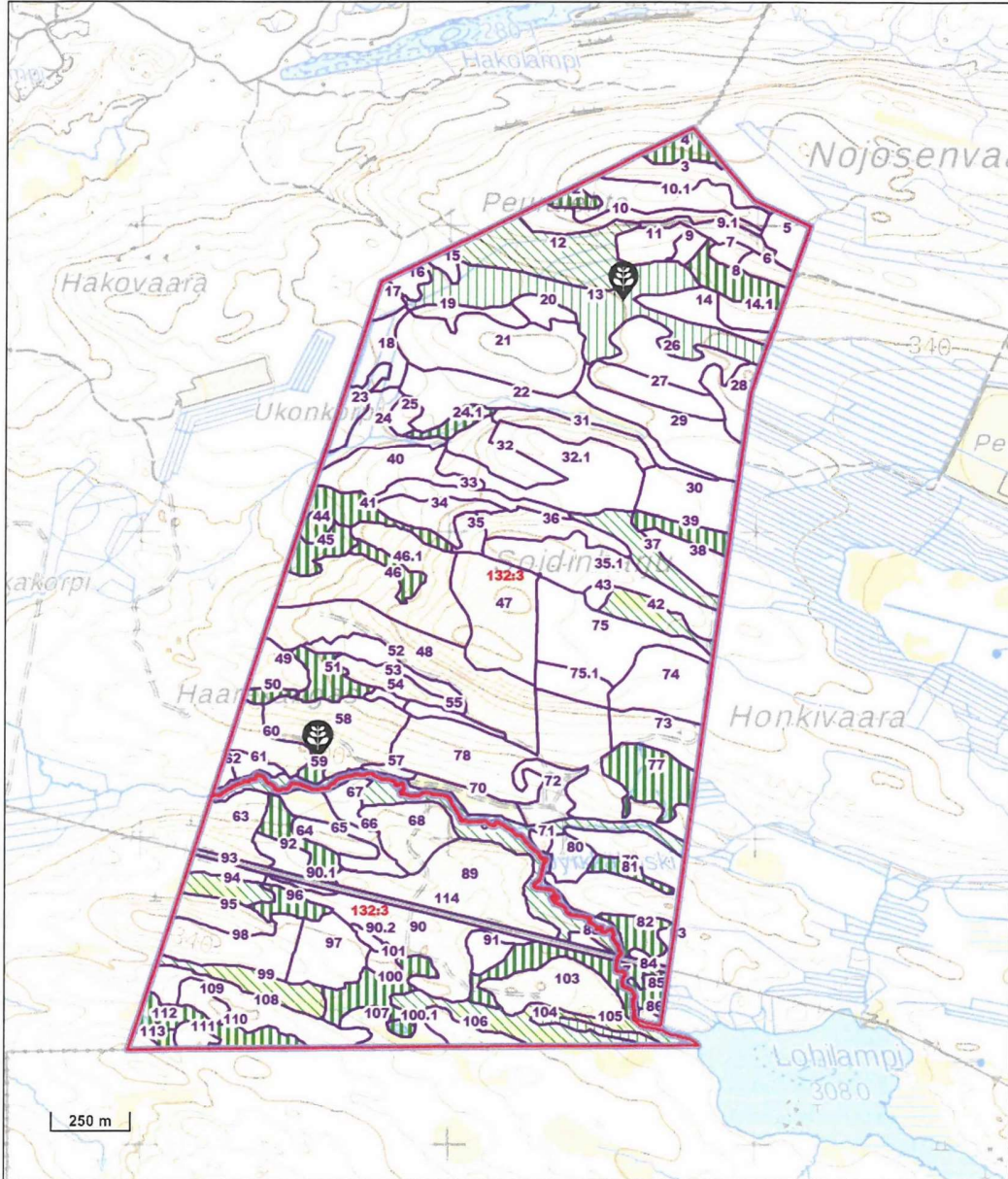
Matkustussäännön päivittäminen ja tiedoksi saattaminen työyhteisölle.

KUUSAMON SEURAKUNTA
KIRKKOTIE 1
93600 KUUSAMO

© MML

Metsänhoitoyhdistys Koillismaa Ry
Kunta: Kuusamo
Kylä: KIRKONKYLÄ
Tila: SAMOSTENNIEMI
Kp: 582200, 7323801

KIINTEISTÖKARTTA
20.5.2020 klo 08.55
Kiinteistö: 305-411-132-3
Ala: 791,1 ha
Mittakaava: 1:17000



TEEMASELITE

PINTA-ALA KPL

ARVOKKAAT ELINYMPÄRISTÖT

Metsälain arv. elinymp.

83,9 ha (45) Mahd. metsälain arv. elin...

18,3 ha (4)

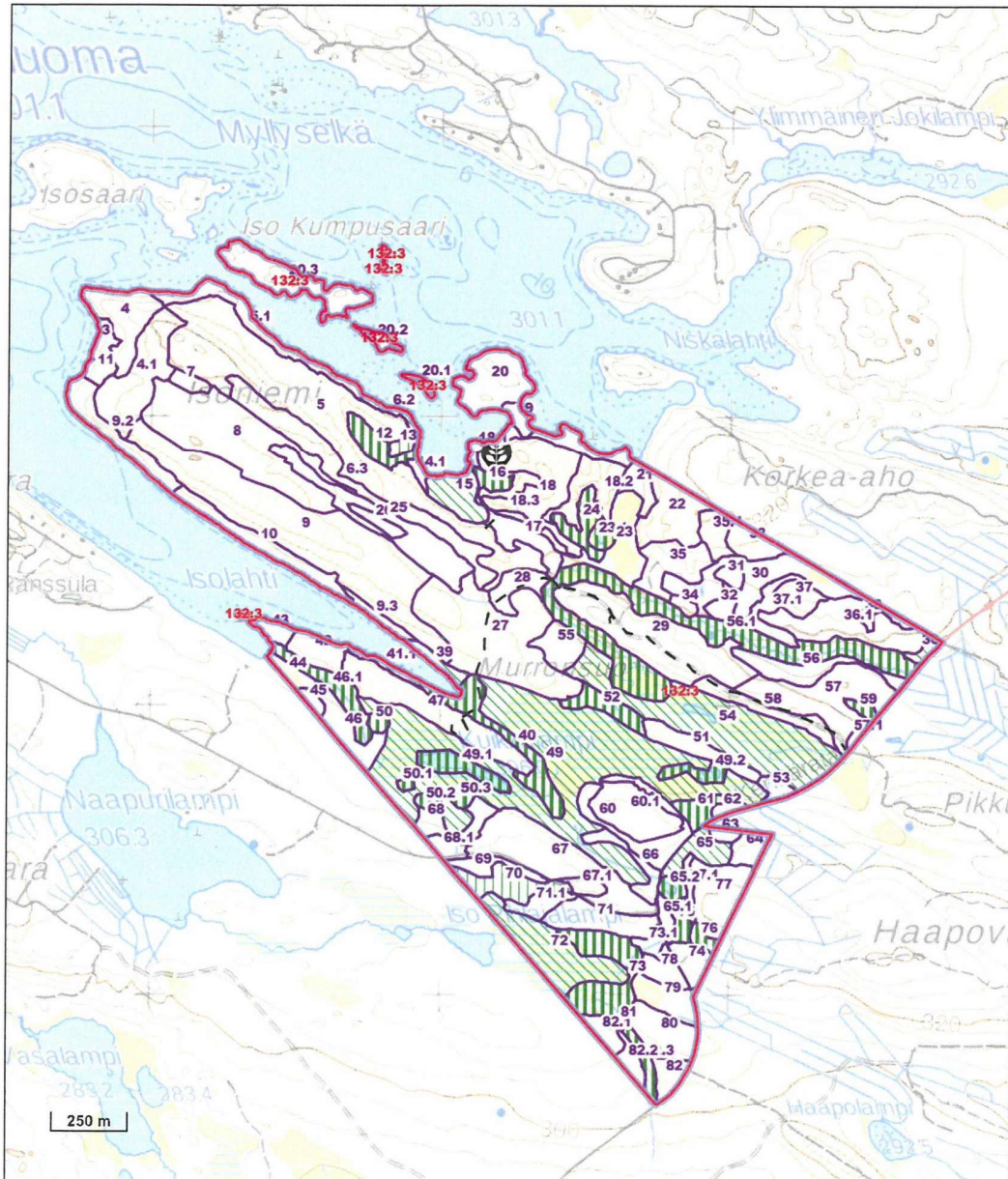
Muu arvokas elinympäristö 95,8 ha (16)

KUUSAMON SEURAKUNTA
KIRKKOTIE 1
93600 KUUSAMO

© MML

Metsänhoitoyhdistys Koillismaa Ry
Kunta: Kuusamo
Kylä: KIRKONKYLÄ
Tila: SAMOSTENNIEMI
Kp: 596247, 7305382

KIINTEISTÖKARTTA
20.5.2020 klo 08.56
Kiinteistö: 305-411-132-3
Ala: 791,1 ha
Mittakaava: 1:18000



TEEMASELITE	PINTA-ALA KPL	ARVOKKAAT ELINYMPÄRISTÖT
Metsälain arv. elinymp.	83,9 ha (45)	Mahd. metsälain arv. elin...
		Muu arvokas elinympäristö 95,8 ha (16)

Monimuotoisuus- ja erityispiirteet 2020

Kuvio	Pa,ha	Kasvupaikka	Kehitysluokka	Pääpuulaji	Tilavuus, m ³ /ha
Kunta 305	Alue 107	Ms 1	SAMOSTENNIEMI		
Lohko 1					
2	0.8	Lehtomainen kangas ja vastaava suo	--	Kuusi	9
	578	Rehevä korpi	43	Metsälain tärkeä elinympäristö	
4	1.7	Kuiva kangas ja vastaava suo	--	Mänty	24
	577	Letto	43	Metsälain tärkeä elinympäristö	
8	3.0	Lehtomainen kangas ja vastaava suo	02	Kuusi	95
	578	Rehevä korpi	43	Metsälain tärkeä elinympäristö	
11	2.2	Kuivahko kangas ja vastaava suo	03	Mänty	157
	2007	Hirvi	76	Ruokailupaikka (ravintoalue)	
		Tykkytuho 7/28 16/31 paha 11/18			
12	8.5	Lehtomainen kangas ja vastaava suo	02	Mänty	65
	578	Rehevä korpi	40	Muu arvokas elinympäristö	
		KUVIOLLA KASVAA NEIDONKENKÄÄ JA NÄSIÄÄ.			
13	14.0	Karukkokangas ja vastaava suo	--		0
	577	Letto	45	Mahdollinen metsälain tärkeä elinympäristö	
	614	Lähde	43	Metsälain tärkeä elinympäristö	
		Hete			
24.1	1.2	Tuore kangas ja vastaava suo	02	Kuusi	60
	623	Noro	43	Metsälain tärkeä elinympäristö	
37	3.6	Kuiva kangas ja vastaava suo	--	Mänty	11
	602	Vähäpuustoinen suo	40	Muu arvokas elinympäristö	
39	1.8	Kuiva kangas ja vastaava suo	--	Mänty	3
	602	Vähäpuustoinen suo	43	Metsälain tärkeä elinympäristö	
41	2.8	Kuiva kangas ja vastaava suo	--	Mänty	12
	577	Letto	43	Metsälain tärkeä elinympäristö	
42	2.7	Karukkokangas ja vastaava suo	--		0
	576	Neva	40	Muu arvokas elinympäristö	
44	0.8	Tuore kangas ja vastaava suo	04	Kuusi	121
	623	Noro	43	Metsälain tärkeä elinympäristö	
45	2.0	Kuiva kangas ja vastaava suo	--	Mänty	32
	577	Letto	43	Metsälain tärkeä elinympäristö	
	623	Noro	43	Metsälain tärkeä elinympäristö	
46.1	1.3	Lehtomainen kangas ja vastaava suo	04	Kuusi	91
	578	Rehevä korpi	43	Metsälain tärkeä elinympäristö	
		Runsaasti lahopuuta. Myrskyn kaatamia.			

Kuvio	Pa,ha Kasvupaikka	Kehitysluokka Pääpuulaji	Tilavuus, m ³ /ha
50	0.6 Kuivahko kangas ja vastaava suo 578 Rehevä korpi	-- Kuusi 43 Metsälain tärkeä elinympäristö	30
51	2.5 Karukkokangas ja vastaava suo 577 Letto	-- Mänty 43 Metsälain tärkeä elinympäristö	15
59	0.5 Karukkokangas ja vastaava suo 614 Lähde	-- 43 Metsälain tärkeä elinympäristö	0
64	2.5 Kuiva kangas ja vastaava suo 602 Vähäpuustoinen suo	-- Mänty 43 Metsälain tärkeä elinympäristö	32
69	12.3 Kuiva kangas ja vastaava suo 618 Puro	-- Mänty 40 Muu arvokas elinympäristö	19
77	4.8 Kuiva kangas ja vastaava suo 614 Lähde 623 Noro	-- Mänty 43 Metsälain tärkeä elinympäristö 43 Metsälain tärkeä elinympäristö	20
79	1.1 Karukkokangas ja vastaava suo 602 Vähäpuustoinen suo	-- 43 Metsälain tärkeä elinympäristö	0
82	1.9 Kuiva kangas ja vastaava suo 602 Vähäpuustoinen suo	-- Mänty 43 Metsälain tärkeä elinympäristö	9
84	0.5 Karukkokangas ja vastaava suo 602 Vähäpuustoinen suo	-- 43 Metsälain tärkeä elinympäristö	0
85	1.0 Kuiva kangas ja vastaava suo 602 Vähäpuustoinen suo	-- Mänty 43 Metsälain tärkeä elinympäristö	18
87	3.9 Kuiva kangas ja vastaava suo 602 Vähäpuustoinen suo	-- Mänty 43 Metsälain tärkeä elinympäristö	19
94	2.1 Karukkokangas ja vastaava suo 576 Neva	-- 40 Muu arvokas elinympäristö	0
96	1.5 Kuiva kangas ja vastaava suo 602 Vähäpuustoinen suo	-- Mänty 43 Metsälain tärkeä elinympäristö	6
99	3.4 Karukkokangas ja vastaava suo 576 Neva	-- 40 Muu arvokas elinympäristö	0
100	3.8 Kuiva kangas ja vastaava suo 602 Vähäpuustoinen suo	-- Mänty 43 Metsälain tärkeä elinympäristö	27
100.1	0.4 Kuiva kangas ja vastaava suo 613 Lampi	-- Mänty 43 Metsälain tärkeä elinympäristö	27
104	6.5 Karukkokangas ja vastaava suo 576 Neva	-- 40 Muu arvokas elinympäristö	0
105	1.1 Kuiva kangas ja vastaava suo 602 Vähäpuustoinen suo	-- Mänty 45 Mahdollinen metsälain tärkeä elinympäristö	27

Kuvio	Pa,ha Kasvupaikka	Kehitysluokka Pääpuulaji	Tilavuus, m ³ /ha
110	2.9 Kuiva kangas ja vastaava suo 602 Vähäpuustoinen suo	-- Mänty 43 Metsälain tärkeä elinympäristö	12
112	1.2 Karukkokangas ja vastaava suo 613 Lampi	-- 43 Metsälain tärkeä elinympäristö	0
Lohko 2			
4	3.9 Tuore kangas ja vastaava suo 635 Rantametsä NIEMEN POHJOISREUNALLA MUUTAMIA LEHTIKUUSIA.	04 Kuusi	139
5.1	3.0 Tuore kangas ja vastaava suo 635 Rantametsä	04 Kuusi	88
6.2	0.5 Tuore kangas ja vastaava suo 635 Rantametsä 2024 Metso	04 Kuusi 40 Muu arvokas elinympäristö 70 Elinympäristö	136
9.2	3.1 Kuivahko kangas ja vastaava suo 635 Rantametsä	04 Kuusi	108
9.3	0.8 Kuivahko kangas ja vastaava suo 635 Rantametsä	04 Kuusi	108
10	3.3 Kuivahko kangas ja vastaava suo 635 Rantametsä	-- Kuusi	20
11	0.7 Tuore kangas ja vastaava suo 635 Rantametsä KUVIO OJITETTU LAPIOKAIVUULLA KAUAN SITTEN.	04 Mänty	107
12	1.8 Kuiva kangas ja vastaava suo 602 Vähäpuustoinen suo	-- Mänty 43 Metsälain tärkeä elinympäristö	6
13	0.5 Kuivahko kangas ja vastaava suo 602 Vähäpuustoinen suo	-- Mänty 45 Mahdollinen metsälain tärkeä elinympäristö	64
15	2.4 Kuiva kangas ja vastaava suo 575 Räme	-- Mänty 40 Muu arvokas elinympäristö	6
16	0.8 Kuivahko kangas ja vastaava suo 614 Lähde Hete	-- Mänty 43 Metsälain tärkeä elinympäristö	32
18.1	2.3 Tuore kangas ja vastaava suo 635 Rantametsä	04 Kuusi	95
20	4.1 Tuore kangas ja vastaava suo 635 Rantametsä	04 Kuusi	98
20.1	0.3 Kuivahko kangas ja vastaava suo 852 Merkitystä lähimaisemassa	04 Mänty	105

Kuvio	Pa,ha Kasvupaikka	Kehitysluokka Pääpuulaji	Tilavuus, m ³ /ha
20.2	0.5 Kuivahko kangas ja vastaava suo 852 Merkitystä lähimaisemassa	04 Mänty	97
23.1	0.6 ----- 613 Lampi	-- 43 Metsälain tärkeä elinympäristö	0
24	1.8 Kuiva kangas ja vastaava suo 602 Vähäpuustoinen suo	-- Mänty 43 Metsälain tärkeä elinympäristö	6
26	0.7 Kuivahko kangas ja vastaava suo 0	04 Kuusi	75
31	0.6 Kuivahko kangas ja vastaava suo 1031 Huomattava havupuu Muutamia vanhoja järeitä aihkimäntyjä.	04 Mänty	108
32	0.9 Kuivahko kangas ja vastaava suo 1031 Huomattava havupuu Kuviolla erittäin järeä mäntykelo. Läpimitta rinnankorkeudelta yli 90 cm.	04 Mänty	194
36	0.5 Tuore kangas ja vastaava suo 500 Vanha havu- tai sekametsä	04 Kuusi 40 Muu arvokas elinympäristö	92
39	0.8 Kuivahko kangas ja vastaava suo 635 Rantametsä	-- Kuusi 40 Muu arvokas elinympäristö	41
40	3.7 Kuiva kangas ja vastaava suo 618 Puro Puro kuvion eteläreunassa.	-- Mänty 43 Metsälain tärkeä elinympäristö	13
41.1	0.6 Tuore kangas ja vastaava suo 635 Rantametsä	04 Kuusi 40 Muu arvokas elinympäristö	95
46.1	2.4 Kuiva kangas ja vastaava suo 623 Noro	-- Mänty 43 Metsälain tärkeä elinympäristö	14
49	30.8 Karukkokangas ja vastaava suo 576 Neva	-- 40 Muu arvokas elinympäristö	0
49.1	1.9 ----- 613 Lampi	-- 43 Metsälain tärkeä elinympäristö	0
49.2	1.1 ----- 613 Lampi	-- 43 Metsälain tärkeä elinympäristö	0
50	0.4 Kuivahko kangas ja vastaava suo 600 Metsäsaareke	04 Mänty 43 Metsälain tärkeä elinympäristö	145
50.1	0.2 Kuivahko kangas ja vastaava suo 600 Metsäsaareke	04 Mänty 43 Metsälain tärkeä elinympäristö	28
50.2	0.4 Kuivahko kangas ja vastaava suo 600 Metsäsaareke	04 Mänty 43 Metsälain tärkeä elinympäristö	57

Kuvio	Pa,ha Kasvupaikka	Kehitysluokka	Pääpuulaji	Tilavuus, m³/ha
50.3	0.4 Kuivahko kangas ja vastaava suo 600 Metsäsaareke	04	Mänty 43 Metsälain tärkeä elinympäristö	50
52	1.8 Kuivahko kangas ja vastaava suo 618 Puro	--	Mänty 43 Metsälain tärkeä elinympäristö	42
54	13.2 Karukkokangas ja vastaava suo 576 Neva	--	40 Muu arvokas elinympäristö	0
56.1	12.5 Kuivahko kangas ja vastaava suo 618 Puro	--	Mänty 43 Metsälain tärkeä elinympäristö	16
59	0.4 Kuiva kangas ja vastaava suo 602 Vähäpuustoinen suo	--	Mänty 43 Metsälain tärkeä elinympäristö	13
61	1.3 Kuiva kangas ja vastaava suo 602 Vähäpuustoinen suo	--	Mänty 43 Metsälain tärkeä elinympäristö	24
65	2.0 Kuiva kangas ja vastaava suo 575 Räme	--	Mänty 40 Muu arvokas elinympäristö	16
65.2	0.7 Kuiva kangas ja vastaava suo 613 Lampi	--	Mänty 43 Metsälain tärkeä elinympäristö	12
70	2.7 Kuiva kangas ja vastaava suo 602 Vähäpuustoinen suo 623 Noro	--	Mänty 45 Mahdollinen metsälain tärkeä elinympäristö 43 Metsälain tärkeä elinympäristö	49
72	5.9 Karukkokangas ja vastaava suo 576 Neva	--	40 Muu arvokas elinympäristö	0
73	4.9 Kuiva kangas ja vastaava suo 602 Vähäpuustoinen suo	--	Mänty 43 Metsälain tärkeä elinympäristö	13
75	0.8 Karukkokangas ja vastaava suo 576 Neva	--	43 Metsälain tärkeä elinympäristö	0
76	0.6 Kuiva kangas ja vastaava suo 602 Vähäpuustoinen suo	--	Mänty 43 Metsälain tärkeä elinympäristö	24
82.3	1.0 Tuore kangas ja vastaava suo 623 Noro	04	Kuusi 43 Metsälain tärkeä elinympäristö	115



<http://syke.maps.arcgis.com/apps/webappviewer/index.html?id=831ac3d0ac444b78baf...> 22.5.2020

Tiivistelmä Natura 2000 -alueen suojeluperusteista

Valtioneuvoston päätös 2018 tietojen tarkistamisesta ja verkoston täydentämisestä

Natura 2000 -aluetta koskevat tiedot kokonaisuudessaan sisältyvät Natura 2000 tietolomakkeeseen.

Alue: Torankijärvi

Alueen tunnus: FI1101642

Alueen tyyppi: SPA

Pinta-ala (ha): 261

Tiedot alueen ekologiasta:

Suojelun perusteina olevat luontotyytit (Tietolomakkeen taulukko 3.1)

(Päätöksellä lisätyt luontotyytit lihavoituna)

Päätöksellä poistetut luontotyytit

Suojelun perusteina olevat lajit (Tietolomakkeen taulukko 3.2)

(Päätöksellä lisätyt lajit lihavoituna)

Koodi	Laji	Tieteellinen nimi
A054	jouhisorsa	Anas acuta
A056	lapasorsa	Anas clypeata
A039	metsähanhi	Anser fabalis
A028	harmaahaikara	Ardea cinerea
A061	tukkasotka	Aythya fuligula
A062	lapasotka	Aythya marila
A146	lapinsirri	Calidris temminckii
A081	ruskosuohaukka	Circus aeruginosus
A038	laulujoutsen	Cygnus cygnus
A542	pohjansirkku	Emberiza rustica
A099	nuolihaukka	Falco subbuteo
A002	kuikka	Gavia arctica
A001	kaakkuri	Gavia stellata
A127	kurki	Grus grus
A075	merikotka	Haliaeetus albicilla
A640	selkälokki	Larus fuscus fuscus
A177	pikkulokki	Larus minutus
A179	naurulokki	Larus ridibundus
A272	sinirinta	Luscinia svecica
A066	piikkasiipi	Melanitta fusca
A065	mustalintu	Melanitta nigra
A068	uivelo	Mergus albellus
A260	keltavästäräkki	Motacilla flava
A094	sääksi	Pandion haliaetus
A170	vesipääsky	Phalaropus lobatus
A006	härkälintu	Podiceps grisegena
A119	luhtahuitti	Porzana porzana
A193	kalatiira	Sterna hirundo
A194	lapintiira	Sterna paradisaea
A161	mustaviklo	Tringa erythropus
A166	liro	Tringa glareola

Tiivistelmä Natura 2000 -alueen suojeluperusteista

Valtioneuvoston päätös 2018 tietojen tarkistamisesta ja verkoston täydentämisestä

Natura 2000 -aluetta koskevat tiedot kokonaisuudessaan sisältyvät Natura 2000 tietolomakkeeseen.

Alue: Oijusluoma

Alueen tunnus: FI1101630

Alueen tyyppi: SAC/SPA

Pinta-ala (ha): 1179

Tiedot alueen ekologiasta:

Suojelun perusteina olevat luontotyytit (Tietolomakkeen taulukko 3.1)

(Päätöksellä lisätyt luontotyytit lihavoituna)

Koodi	Nimi	Pinta-ala,ha
3160	Humuspitoiset järvet ja lammet	1
3260	Vuorten alapuoliset tasankojoet, joissa on Ranunculion fluitantis ja Callitriche-Batrachium -kasvillisuutta	0,3
7140	Vaihettumissuot ja rantasuot	20
7160	Fennoskandian lähteet ja lähdesuot	0,1
7310	Aapasuot	80
9010	Boreaaliset luonnonmetsät	730
91D0	Puustoiset suot	300

Päätöksellä poistetut luontotyytit

Suojelun perusteina olevat lajit (Tietolomakkeen taulukko 3.2)

(Päätöksellä lisätyt lajit lihavoituna)

Koodi	Laji	Tieteellinen nimi
A104	pyy	Bonasa bonasia
A236	palokärki	Dryocopus martius
A542	pohjansirkku	Emberiza rustica
A127	kurki	Grus grus
A260	keltävästäräkki	Motacilla flava
A072	mehiläishaukka	Pernis apivorus
A312	idänuunilintu	Phylloscopus trochiloides
A241	pohjantikka	Picoides tridactylus
A534	sinipyrstö	Tarsiger cyanurus
A107	teeri	Tetrao tetrix
A108	metso	Tetrao urogallus
A166	liro	Tringa glareola
1910	liito-orava	Pteromys volans

Alueella on lisäksi yksi uhanalainen laji

Päätöksellä poistetut lajit

Alueen kuvaus:

Oijusluoma on pääosin kuusivaltainen lakialuekokonaisuus, jossa on Koillismaan lakialueille poikkeuksellisen luonnontilaisia osia. Lakialue koostuu varsin vähälahopuustoisesta ja harvapuuisesta alueesta, pitkälle luonnontilaistuneista vanhan metsän ydinalueista sekä lahopuustoisista lakimetsistä. Lakialueet ovat seutukunnan edustavimpia, mikä näkyy mm. raidankehokojäkälän esiintymisenä korkealla alueella. Alavammissa alueilla on useita rakenteellisesti arvokkaita lahopuustoisia vanhan metsän ydinalueita. Lahojatkumo on täydellinen kuusella. Alueen suot ovat ravinteisuudeltaan vaihtelevia ja hyvin